

Beleid Veiligheid & Gezondheid 2024



Versie: augustus 2024

Inhoudsopgave

1. Inleiding
2. Veiligheidsbeleid
 - 2.1. Risico's met grote gevolgen en maatregelen
 - 2.2. Leren omgaan met risico's met kleine gevolgen en maatregelen
 - 2.3. Eisen aan ruimtes
 - 2.4. Brandveiligheid
 - 2.5. Meldcode huiselijk geweld en kindermishandeling
 - 2.6. Grensoverschrijdend gedrag
 - 2.7. Vermissing, verdrinking, verstikking, verbranding, vallen van grote hoogte en vergiftiging
 - 2.8. Veilig slapen
 - 2.9. Insecten
 - 2.10. Bijt- en prikincidenten
3. Gezondheidsbeleid
 - 3.1. Risico's met grote gevolgen en maatregelen
 - 3.2. Ziektebeleid
 - 3.3. Persoonlijke hygiëne
 - 3.4. Schoonmaken en desinfecteren
4. Vierogen principe en continue screening
5. BHV, EHBO en Kinderehbo
6. Actualiteit Veiligheid- en Gezondheidsbeleid
7. Plan van aanpak
8. Actielijst
9. Bijlagen
 - Protocol 'kindermishandeling en grensoverschrijdend gedrag' voor de kinderopvang
 - Protocol 'Coronamaatregelen + beslisboom'
 - Protocol handenwassen

1. Inleiding

Juffrouw Bellefleur is een zeer kleinschalig kinderdagverblijf voor kinderen van 0 tot 4 jaar met twee groepen. Groep 1) 16 kindplaatsen: 0 – 4 jaar. Groep 2) 8 kindplaatsen: 2 – 4 jaar.

Kleinschalige hoogwaardige kinderopvang met innovatief pedagogisch beleid! Kinderopvang is een vertrouwenszaak. Wie de kinderopvang professioneel uitbesteedt, moet erop kunnen vertrouwen dat het goed is. Kinderopvang is een factor die mede bepalend is voor de ontwikkeling van kinderen. Goede kinderopvang is van invloed op het gedrag, de ervaringen en op de algehele ontwikkeling van kinderen.

De Wet Kinderopvang stelt eisen aan onder meer veiligheid, kwaliteit en inrichting. Juffrouw Bellefleur voldoet minstens aan al deze eisen en gaat in enkele opzichten nog verder dan wettelijk gezien verplicht is, zoals bijvoorbeeld de beschikbare ruimte per kind en de verplichting voor alle pedagogisch professional om over een geldig diploma EHBO en/of BHV en Kinder-EHBO te beschikken.

Juffrouw Bellefleur voert een verantwoord veiligheids- en gezondheidsbeleid. Juffrouw Bellefleur is zelf verantwoordelijk voor het bieden en monitoren van een veilige en gezonde omgeving.

In dit veiligheids- en gezondheidsverslag laten wij zien wat kinderen op Juffrouw Bellefleur zou kunnen overkomen, hoeveel en welke ongevallen er met kinderen plaatsvinden, hoe Juffrouw Bellefleur hierin handelt, binnen welke termijn en wat dat heeft opgeleverd. Doelstelling is risico's zoveel mogelijk te beperken en planmatig te werken aan structurele oplossingen in het geval van gesignaleerde problemen.

Het veiligheids- en gezondheidsverslag is een actueel document; een evaluatie zal daartoe jaarlijks worden uitgevoerd. Een beschrijving van veiligheidsbeleid, gezondheidsbeleid en daarnaast van het hygiënebeleid, het ziektebeleid en het medisch handelen op Juffrouw Bellefleur is na te lezen in dit document.

2. Veiligheidsbeleid

De GGD voert, in opdracht van het Ministerie van SZW, het toezicht uit op alle organisaties voor kinderopvang in Nederland, dus ook op Juffrouw Bellefleur. Hiertoe is op basis van de eerder genoemde 'Beleidsregels kwaliteit kinderopvang' een toetsingskader opgesteld: het [Toetsingskader voor dagopvang](#) en het [Toetsingskader voor buitenschoolse opvang](#). Hierin is vastgelegd naar welke kwaliteitsaspecten de toezichthouder kijkt en hoe hij tot een oordeel komt. Toezicht kan plaatsvinden middels verschillende vormen van onderzoek: onderzoek na melding, periodiek onderzoek, incidenteel onderzoek en nader onderzoek. Aan de hand van dit toetsingskader komt de GGD tot een oordeel over de mate waarin Juffrouw Bellefleur aan de basiseisen voor kwaliteit voldoet. Dit oordeel, vastgelegd in het GGD-inspectierapport, is openbaar voor ouders en personeel.

Alle professionals van Juffrouw Bellefleur zijn in bezit van een geldig EHBO/BHV diploma. Jaarlijks worden de professionals in de gelegenheid gesteld om dit diploma up-to-date te houden door het volgen van de herhalingsavonden EHBO/BHV. Daarnaast bezitten zij ook van het certificaat Kinder-EHBO.

Bij brand moet één van de pedagogisch professional (en leidinggevende, als er een leidinggevende in het gebouw aanwezig is) zelf de brandweer bellen. Deze afspraak wordt besproken, jaarlijks wordt dit vermeld aan de professionals. Dagelijks wordt er middels een bordje bij de ingang aangegeven wie er de Bhv'er is.

Ieder jaar worden er minimaal twee onaangekondigde ontruimingsoefening gehouden.

2.1. Risico's met grote gevolgen en maatregelen

Huiselijke leeromgeving:

- Kind of leidster struikelt over speelgoed
- Kind stoot zich tegen meubilair
- Kinderen botsen tegen elkaar
- Kind botst tegen object

Rustige leeromgeving:

- Kind valt uit bed
- Kind valt van de verschoontafel
- Kind struikelt over speelgoed
- Kind kan bij de wasmachine en droger
- Kind valt met hoofd tegen kapstokken

Ontdekkende leeromgeving:

- Kind klimt ergens op
- Kind valt uit een raam

Buitenruimte:

- Kind raakt vermist (zie punt 2.7)
- Kind verdrinkt (zie punt 2.7)
- Kind stoot zich tegen de rand van de zandbak
- Kind botst tegen een fiets
- Kind wordt omvergelopen
- Kind rent tegen obstakel
- Kind krijgt splinter in hand
- Kind botst tegen een speeltoestel, obstakel of ander kind
- Kind struikelt over speeltoestel

Omgeving

- Kind rent de weg op als het wordt opgehaald

Aandachtspunten Leefruimtes (Huiselijke-, rustige- en de ontdekkende leeromgeving):

Voor het binnen- en het buitenspelen zijn er twee protocollen aanwezig op Juffrouw Bellefleur waarin regels staan voor zowel de kinderen als voor de pedagogisch professional. Wij benoemen de kinderen wat ze wel mogen doen i.p.v. wat ze niet mogen doen. Positief benaderen vinden wij belangrijk.

Thee en andere warme dranken

Wanneer kinderen bij ons thee drinken gebeurt dit altijd aan tafel. De thee wordt lauwwarm geserveerd. We letten erop dat onze pedagogisch professional en stagiaires hun thee op plekken zetten waar kinderen het liefst niet bij kunnen en anders ver op een tafel of hoog. Er wordt nooit thee gedronken met een kind op schoot. Er wordt op gezet dat kopjes en bekertjes niet lekken en goede vaste oortjes hebben. Wanneer er gebruik wordt gemaakt van een tafelkleed zullen er nooit theekopjes met thee opgezet worden. Daarnaast drinken de pedagogisch professional de thee aangevuld met koud water. Zodra er thee is gezet wordt het laatste water uit de waterkoker weg gegooit.

Warm waterkraan

Bij aanwezigheid van een warmwaterkraan wordt er met de kinderen hier niet aan gezeten omdat de kraan heet water kan geven en ze zich dan kunnen verbranden (pijn doen). Warmwaterkranen worden dus niet gebruikt door de kinderen! Er is ook geen vast opstapje bij een warmwaterkraan. Handen wassen gebeurt ook altijd onder toezicht van een professional. Daarbij zijn warm waterkranen aanwezig in ruimtes waar kinderen nooit zonder toezicht komen.

Stopcontacten

Alle stopcontacten zijn voorzien van stopcontactbeveiligers (indien de stopcontacten zich bevinden op een hoogte waar de kinderen bij kunnen). Nieuwe stopcontacten worden geplaatst boven 1,50 m. Er wordt door alle pedagogisch professional goed in de gaten gehouden dat de stopcontacten nog veilig zijn en voorzien van stopcontactbeveiligers. Wanneer stopcontactbeveiliging mist wordt deze zo snel mogelijk aangebracht. Apparaten staan vast of het snoer loopt zo dat de kinderen hier niet bij kunnen. Het risico dat apparaten op een kind vallen, doordat er aan een snoer getrokken wordt, is uitgesloten.

Fingersaves

Er zijn, op plekken waarvan dat nodig wordt geacht, fingersaves geplaatst tot minimaal 1,20 m. hoogte. Er wordt regelmatig gecontroleerd of ze nog goed vast zitten. Wanneer dit niet het geval is worden ze zo snel mogelijk vervangen.

Trap

Er is geen trap aanwezig voor de kinderen in het gebouw. De trap naar de kelder is alleen voor de pedagogisch professional. Deze deur zit dus altijd op slot.

Kapstokken

De kapstokken zijn op hoogte van de kinderen gemaakt om de zelfredzaamheid te stimuleren. De kinderen vanaf 2,5 jaar mogen onder begeleiding van de pedagogisch professional zelf hun jas van de kapstok halen.

Wasmachine en droger

De wasmachine en droger staan in een aparte ruimte. In deze ruimte verblijven de kinderen niet alleen en is er altijd een pedagogisch professional aanwezig.

Schoonmaakmiddelen en schoonmaken

Er wordt nooit gedweild als de kinderen nog in de ruimte verblijven i.v.m. de gladheid. Kinderen glijden dus in principe niet uit op een natte vloer. Op de groep is een gifwijzer (via een app op de Ipad) aanwezig, om bij incidenten toch te weten wat te doen. Schoonmaakmiddelen worden hoog opgeborgen in een afsluitbare kast, zodat kinderen hier nooit bij kunnen. Kasten worden altijd gesloten.

Verschonen en slapen

Veel regels rondom hygiëne en veiligheid zijn al opgenomen in de protocollen: 'hygiëne en leefomgeving', 'veilig slapen en wiegendood'. Als aanvulling daarop zorgen wij ook voor veiligheid rondom het verschonen (en naar bed gaan). Kinderen klimmen nooit alleen via het trapje op een verschoontafel en worden daar altijd in begeleid. Er gaat ook altijd een pedagogisch professionals mee naar de sanitaire ruimte voor het verschonen en/of plassen. Het trapje wordt omgedraaid, zodat kinderen hier niet zomaar op kunnen klimmen. In hoogte verstelbare verschoontafels worden nooit in hoogte versteld met een kind erop of ernaast. Kinderen kunnen dus niet klem te komen zitten.

Met kinderen die op de verschoontafel liggen wordt altijd lichamelijk contact gehouden, zodat zij er niet van af kunnen vallen.

Benodigheden voor het verschonen en slapen (bv. Mandjes) worden altijd gepakt voordat een kind op de commode wordt gelegd, zodat alles binnen handbereik is. Luiers, crèmes en lotiondoekjes zijn altijd binnen handbereik.

Vuur, roken en medicijnen

Er wordt op ons kinderdagverblijf nooit gebruik gemaakt van echt vuur. Professionals die roken gaan voor hun pauze altijd naar buiten en roken dus nooit binnen of in onze speeltuin. Ze brengen aanstekers en sigaretten op een veilige plek op waar kinderen er geen toegang tot hebben. Medicijnen voor de kinderen zitten in een afgesloten EHBO-doos op een hoogte waar de kinderen niet bij kunnen. Medicijnen van professionals zelf bergen ze op een plek die niet toegankelijk is voor kinderen. Roken in het zicht van kinderen, ouders of voorbijgangers is niet toegestaan. Na het roken dient de medewerker haar boven kleding om te wisselen en hiervoor schone kleding mee te nemen.

Aandachtspunten Buitenruimte

Voor buiten hebben wij het protocol 'regels voor het buitenspelen', hierin staan alle afspraken die gelden in onze buitenruimte. Leren omgaan met gevaren vinden wij een belangrijk aspect. Kinderen moeten buiten ook leren vallen en opstaan en weten wanneer iets niet kan, de eigen grenzen kennen. Positief benaderen en kinderen helpen om grenzen te verleggen.

Buiten het pand van Juffrouw Bellefleur zijn hekwerken geplaatst om het risico te beperken dat kinderen direct de weg over kunnen steken. De kinderen verblijven nooit alleen buiten, altijd onder toezicht van de pedagogisch professionals.

Buitenruimte:

Voor dat we naar buiten gaan wordt de buitenruimte gecontroleerd door een pedagogisch professional. Zij controleren het gras of er geen vuil in ligt. Om te voorkomen dat kinderen met vuil in aanraking komen.

2.2. Leren omgaan met risico's met kleine gevolgen en maatregelen

De omgeving moet voor de kinderen en de professionals veilig en gezond zijn. Kinderen dienen beschermt te worden tegen bepaalde risico's. Wij vinden het niet nodig en wenselijk dat kinderen tegen alle risico's worden beschermd. Bij te veel bescherming leert een kind niet zijn eigen grenzen kennen en niet hoe om te gaan met risico's. Door het kind hier te vertrouwen heeft dit een positieve invloed op verschillende gebieden het vergroot zelfvertrouwen, zelfredzaamheid, sociale vaardigheden en doorzettingsvermogen van het kind. Daarnaast heeft het een positieve invloed op de motorische vaardigheden van het kind. Daarom aanvaarden wij op onze opvang de risico's die slechts kleine gevolgen kunnen hebben voor de kinderen en leren ze hier op een juiste manier mee om te gaan. Om risicovolle speelsituaties veilig te houden moeten kinderen zich daarom tijdens speelsituaties of activiteiten houden aan diverse afspraken.

Wij leren kinderen actief om te gaan met (kleine) veiligheidsrisico's. Door uit te leggen waarom we met elkaar bepaalde afspraken hebben gemaakt en wat ze te leren hoe we risico's op incidenten kunnen beperken, maken we Juffrouw Bellefleur nog veiliger!

We leren kinderen:

- Dat zij niet met deuren mogen spelen (de deuren zijn tevens voorzien van veiligheidstrips en deurstoppers).

- Dat zij niet met elektriciteit mogen spelen, zoals stopcontacten en snoeren (alle elektriciteiten zijn beveiligd, we dragen er zorg voor dat er geen losse kabels over de grond slingeren of waar kinderen bij kunnen).
- Er mag niet met spullen gegooid worden tenzij dit voor een activiteit gewenst is.
- We stoeien niet bij ramen en deuren.
- We houden rekening met elkaar.
- We leren de kinderen aan te geven wanneer ze iets wel of niet leuk vinden, door de problemen zelf te laten oplossen, zodat de kinderen mondiger worden en we ze hiermee de zelfredzaamheid stimuleren.
- We geven positieve feedback en benoemen wat de kinderen wel mogen doen i.p.v. wat ze niet mogen doen. Bijvoorbeeld: 'Piet, je mag hier rustig lopen' i.p.v. 'Piet, je mag hier niet rennen'.
- We leren ze waar ze wel of niet mogen komen, ze mogen bijvoorbeeld niet in ons washok komen.
- We leren de peuters 'knippen' tijdens een knutselactiviteit met als gevolg dat ze in hun vingers kunnen knippen. Knippen gebeurt altijd onder toezicht van de pedagogisch professional en ze gebruiken hiervoor de speciale kinderschaartjes. Mocht dit wel gebeuren kunnen de pedagogisch professional EHBO verlenen.
- Op Juffrouw Bellefleur werken we met 'echt' service tijdens onze eet- en drinkmomenten in de keuken. Het risico hiervan is dat het kan vallen en er scherven op de grond vallen. De pedagogisch professional zijn altijd aanwezig bij het tafelmoment. Mocht er iets vallen, dan wordt dit direct opgeruimd door de pedagogisch professional om te voorkomen dat de kinderen in de scherven stappen en daardoor gewond kunnen raken. Mocht dit wel gebeuren, wordt er EHBO verleend.

a

Leren omgaan met risico's is erg belangrijk voor kinderen. Internationaal wetenschappelijk onderzoek toont aan dat leren omgaan met risico's goed is voor de ontwikkeling van kinderen. Door het ervaren van risicovolle situaties, bijvoorbeeld tijdens het spelen, ontwikkelen kinderen risicocompetenties: ze leren risico's inschatten en ontwikkelen cognitieve vaardigheden om de juiste afwegingen te maken wanneer een risicovolle situatie zich opnieuw voordoet.

Het nemen van risico's is een onderdeel van de 'gereedschapskist' voor effectief leren. Risicovol spelen ontwikkelt een positieve houding van 'ik kan het' en daarmee gaat een kind uitdagingen meer zien als iets om van te genieten dan om te vermijden. Dit vergroot onafhankelijkheid en zelfvertrouwen, wat belangrijk kan zijn voor hun doorzettingsvermogen als ze geconfronteerd worden met uitdagingen

Het leren omgaan met risico's heeft een positieve invloed op de fysieke en mentale gezondheid van kinderen en op het ontwikkelen van sociale vaardigheden. Kinderen staan sterker in hun schoenen en kunnen beter conflicten oplossen en emoties herkennen van speelmaatjes.

Bewegingen die veel voorkomen bij risicovol spelen, zoals slingeren, klimmen, rollen, hangen en glijden, zijn niet alleen leuk voor kinderen, maar ook van essentieel belang voor hun motorische vaardigheden, balans, coördinatie, en lichaamsbewustzijn. Kinderen die dat niet doen zijn vaker onhandig, voelen zich ongemakkelijk in hun eigen lichaam, hebben een slechte balans en bewegingsangst.

[Bron: veiligheid.nl/risicovolspelen]

2.3 Eisen aan ruimtes

Alle ruimtes in Juffrouw Bellefleur moeten veilig zijn. Hieronder de regels en afspraken.

Regels en afspraken m.b.t. eisen aan de ruimtes:

- Er zorg voor dragen dat er geen losse kabels over de grond slingeren of waar kinderen bij kunnen.
 - Kinderen erop wijzen te lopen in de ruimtes.
 - Schroeven en spijkers tot 1.35 m. hoogte verwijderen.
 - Er voor zorgen dat de veiligheidstrips zijn bevestigd aan de deuren.
 - Deurstoppers plaatsen tussen de deuren.
 - Stopcontacten beveiligen met stopcontactbeveiligers.
 - Snoeren van elektrische apparaten buiten bereik van kinderen houden.
 - Het geplaatste meubilair in de ruimtes dient veilig te zijn en te voldoen aan de gestelde eisen.
 - Scherpe randen en hoeken afronden of afschermen.
 - Meubels en materialen controleren op gebreken of defecten.
 - Speelgoed controleren op beschadigingen scherpe randen. Indien nodig vervangen of repareren.
 - Tussentijds regelmatig het speelgoed op de grond opruimen.
 - Daar waar kinderen bij het opstaan vanuit een zittende houding hun hoofd kunnen stoten aan scherpe objecten zullen deze voldoende afgeschermd worden.
 - Werken volgens de protocollen en richtlijnen die gelden binnen Juffrouw Bellefleur.
 - De keukenkastjes worden beveiligd, zodat kinderen er niet in kunnen.
- Jaarlijks bespreken wij de protocollen en werkinstructies tijdens centraal overleg. In één van de twee centraal overleggen hebben wij jaarlijks een protocollen overleg, waarin de protocollen worden doorgenomen eventueel bijgesteld/gewijzigd.
 - Splintervorming rand zandbak, lichte splinter- en scheurvorming trapbomen glijbaan in de gaten houden en verhelpen.
 - Minimaal 2 keer per jaar onaangekondigde ontruimingsoefeningen plannen.
 - Jaarlijks in het centraal overleg de dagelijkse aandachtspunten professionals doornemen.
 - Waspinators bestellen en ophangen om wespennesten te voorkomen in het voorjaar.

Door de constante alertheid op alle aspecten van veiligheid kan Juffrouw Bellefleur een goede algemene veiligheid waarborgen. Natuurlijk is het belangrijk om altijd alert te blijven als het om de veiligheid van het kind gaat. Daarom is het belangrijk om protocollen en werkinstructies, huisregels, algemene regels/gewoontevorming op de groep, richtlijnen buitenspelen en aandachtspunten professionals in ieder geval minimaal jaarlijks goed door te nemen met alle professionals. Wat gaat goed, wat gaat minder goed en wat kan anders/beter.

2.4. Brandveiligheid

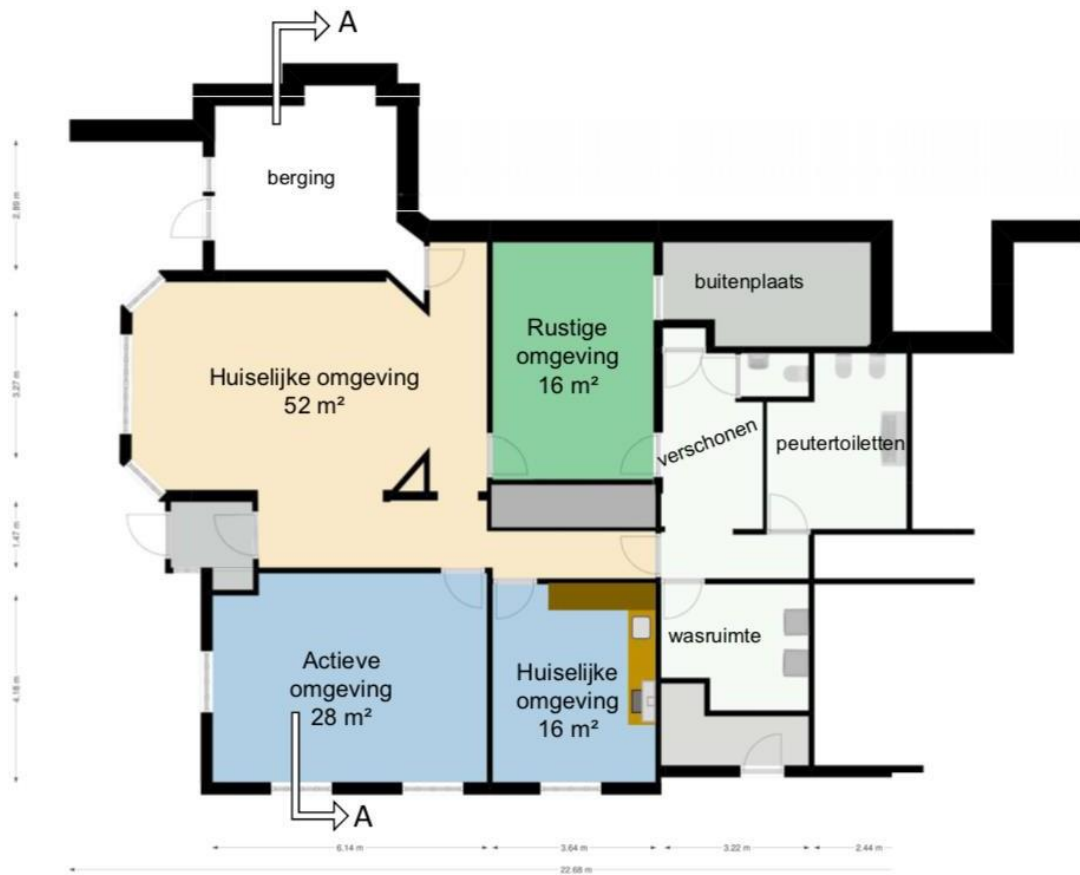
Bij de opstart van Juffrouw Bellefleur heeft de brandweer de locatie bekeken en advies gegeven m.b.t. brandveiligheid. Conform de huidige wet- en regelgeving dienen wij ook in het bezit te zijn van een logboek. Doel van de logboekverplichting is om de diverse toezichthouders in staat te stellen efficiënt toezicht op de naleving van de voorschriften van o.a. Arbowet en het bouwbesluit uit te oefenen. Branddetectoren met een extra geluidssysteem zijn conform voorschrift geïnstalleerd. Op de begane grond is een mini-brandhaspel geïnstalleerd. Naast de rookmelders ook geplaatst om een duidelijk geluidssignaal te geven bij brand. Op meerdere plekken door het gebouw heen zijn

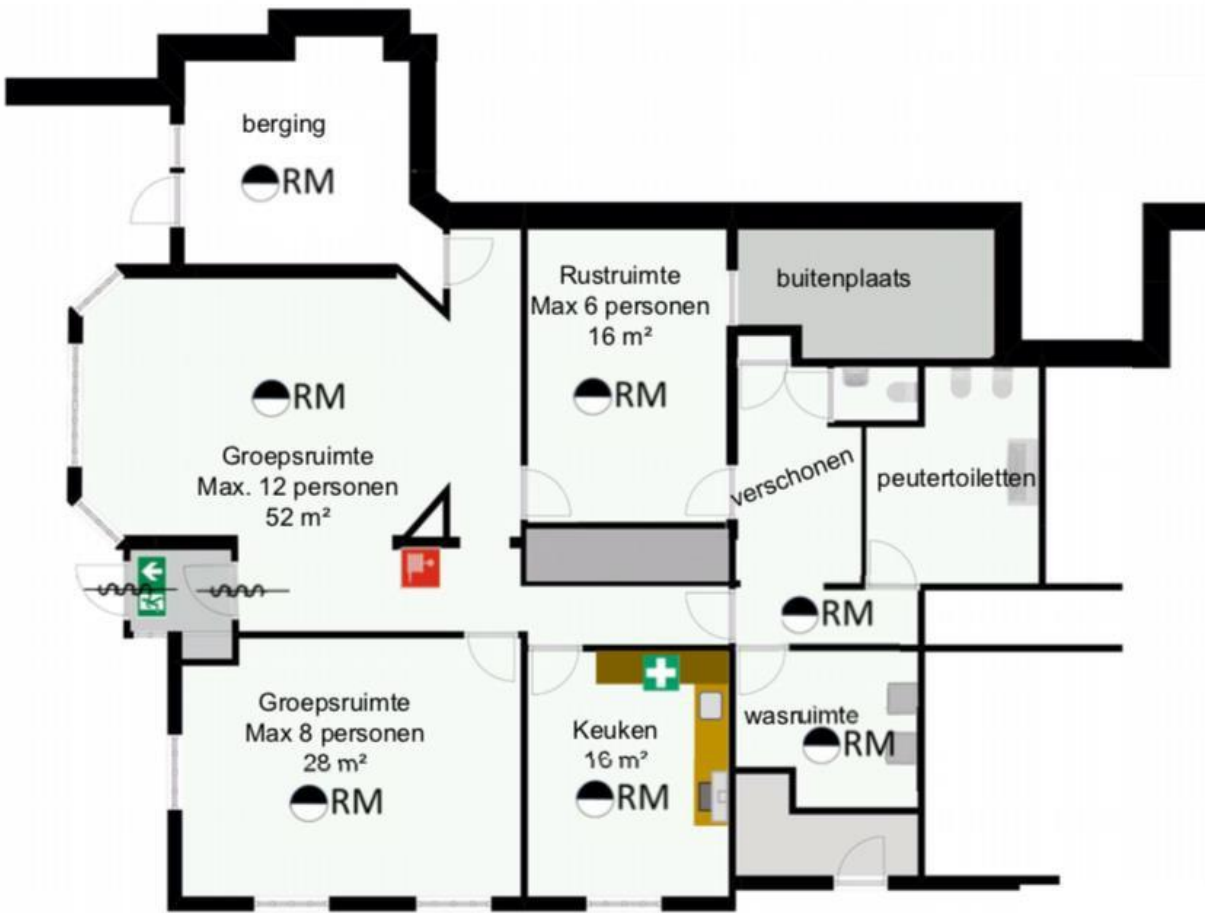
plattegronden duidelijk zichtbaar aangebracht waarop de vluchtwegen zijn aangegeven en de blusmaterialen.

Daarnaast worden er minimaal twee keer per jaar onaangekondigde ontruimingsoefeningen gehouden. Deze worden vervolgens geëvalueerd met de professionals en geregistreerd in het logboek.

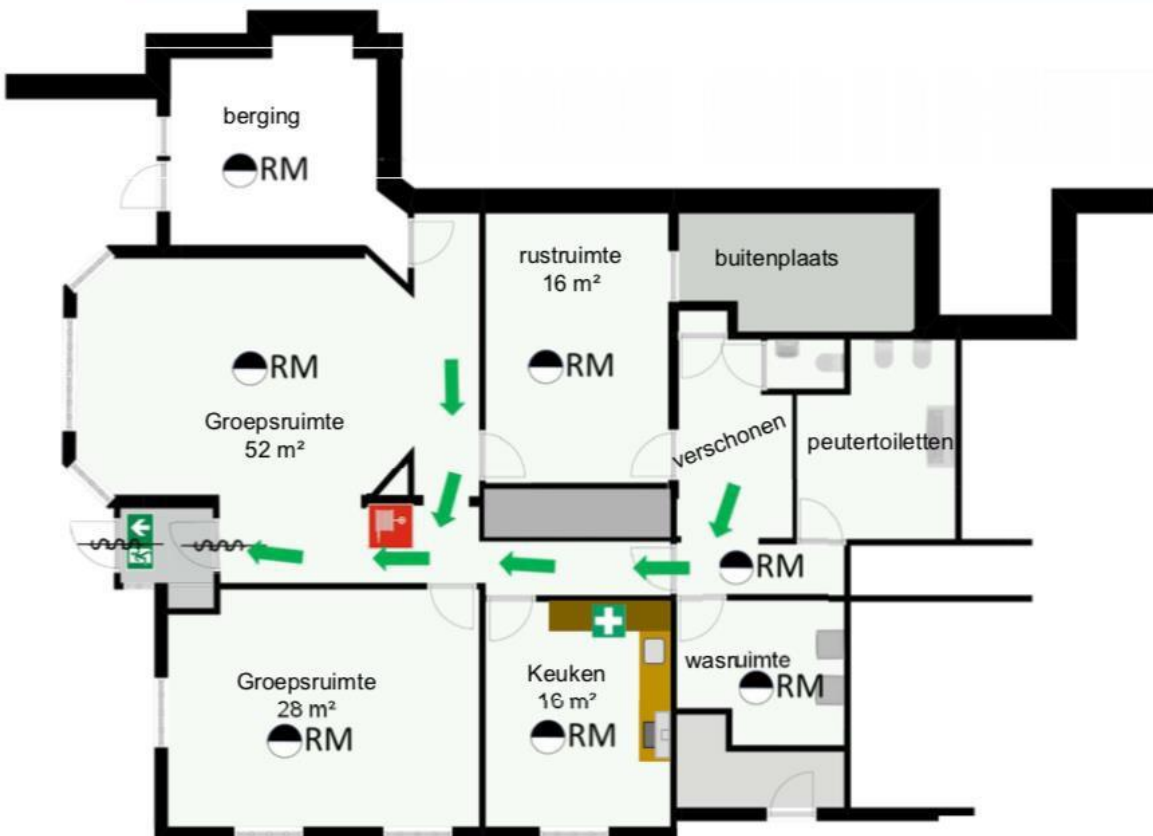
Alle professionals van Juffrouw Bellefleur zijn in het bezit van een geldig BHV en EHBO certificaat. Jaarlijks vinden hiervoor herhalingslessen plaats.

Plattegronden:





JUFFROU BELLEFLEUR: ONTRUIMINGSPLAN



2.5. Meldcode huiselijk geweld en kindermishandeling

Op Juffrouw Bellefleur volgen wij het protocol 'Kindermishandeling en grensoverschrijdend gedrag' voor de kinderopvang. De meldcode inclusief afwegingskader, de meldplicht en hoe om te gaan met seksueel grensoverschrijdend gedrag tussen kinderen onderling (zie bijlage 1).

'Kindermishandeling en grensoverschrijdend gedrag' die speciaal toegeschreven is naar de branche kinderopvang en bedoeld is voor iedereen die werkzaam is binnen deze branche.

Wanneer een kinderopvangorganisatie geconfronteerd wordt met het signalen van kindermishandeling in de thuissituatie, een geweld- of zedendelict door een medewerker van de kinderopvang of seksueel grensoverschrijdend gedrag door kinderen op de opvang is het van groot belang dat hier op een professionele manier mee wordt omgegaan. Het protocol 'Kindermishandeling en grensoverschrijdend gedrag' is, met inachtneming van geldende wetgeving, opgesteld om kinderopvangorganisaties handvatten te bieden in dit soort situaties.

De meldcode geeft via een stappenplan aan hoe te handelen wanneer er signalen zijn die kunnen duiden op huiselijk geweld of kindermishandeling. Daarnaast bevat deze meldcode een route hoe te handelen bij signalen van mogelijk geweld- of zedendelict door een collega en een route hoe te handelen wanneer er sprake is van seksueel grensoverschrijdend gedrag tussen kinderen onderling. Elke stap binnen de routes wordt afzonderlijk uitgebreid toegelicht.

Daarnaast hangt onze eigen sociale kaart in het keukenkastje. Deze sociale kaart is zo volledig mogelijk ingevuld met de organisaties en instanties in de buurt van Juffrouw Bellefleur.

Veilig Thuis is het advies- en meldpunt huiselijk geweld en kindermishandeling. Dit zijn regionale organisaties waar slachtoffers, daders en omstanders terecht kunnen voor deskundige hulp en advies. Veilig Thuis is er voor iedereen, jong en oud, die te maken heeft met huiselijk geweld of kindermishandeling. Veilig Thuis geeft advies en biedt ondersteuning. Veilig Thuis biedt de helpende hand, doorbreekt onveilige situaties en zet mensen in beweging. Veilig Thuis biedt perspectief op een betere situatie waardoor mensen weer toekomst hebben.

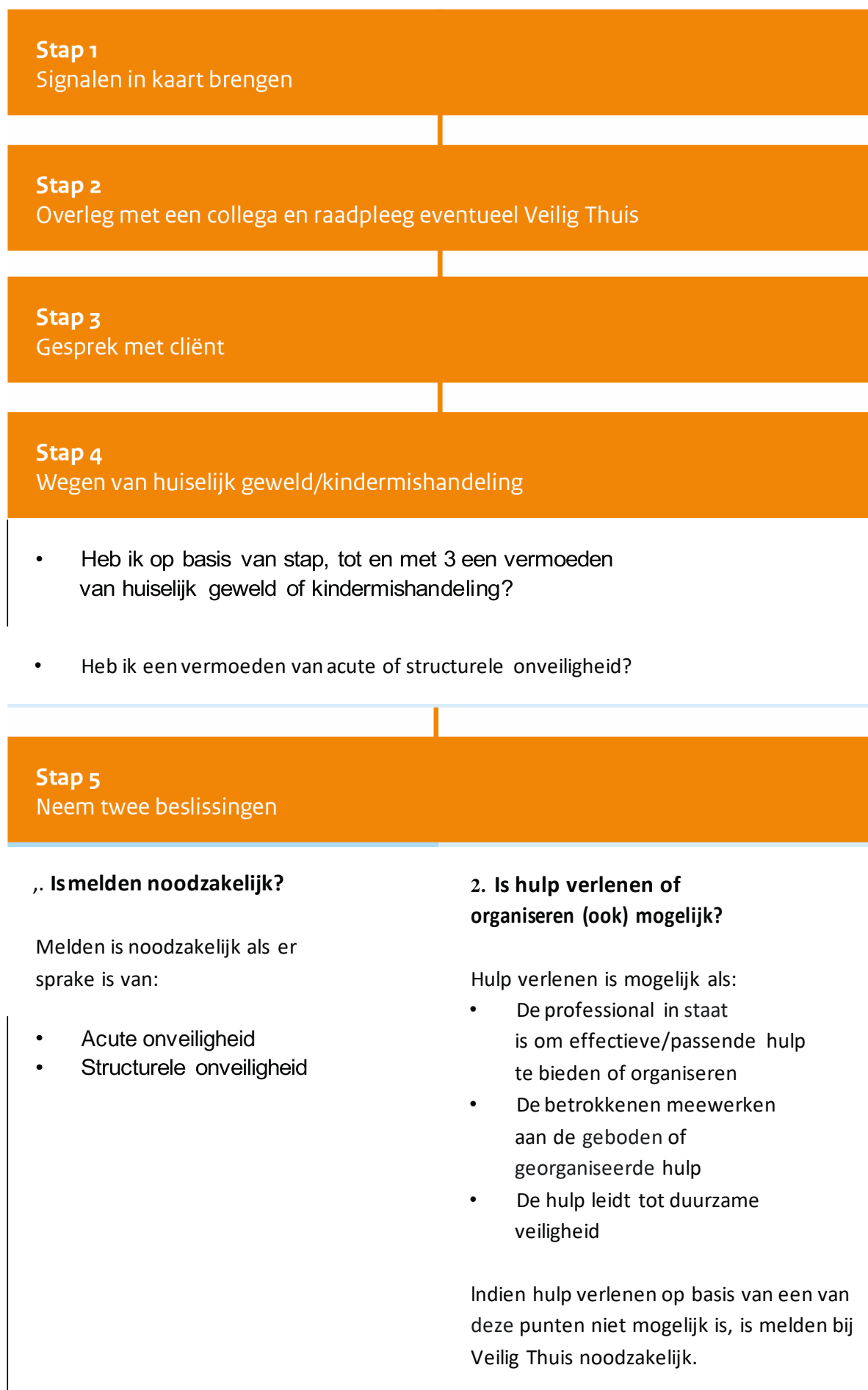
Stappenplan

Bij Juffrouw Bellefleur hanteren we de verplichte meldcode kindermishandeling aan de hand van de volgende vijf stappen:

1. In kaart brengen van signalen. Raadpleeg de app Meldcode en de signalenkaart.
2. Overleggen met kantoor (Kim). En eventueel raadplegen van Veilig Tuis (het advies- en meldpunt huiselijk geweld en kindermishandeling).
3. Gesprek met de betrokkenen.
4. Wegen van het huiselijk geweld of de kindermishandeling. En bij twijfel altijd Veilig Thuis raadplegen, (afwegingskader verplicht vanaf 1 januari 2019).
5. Beslissen aan de hand van het afwegingskader: is melden noodzakelijk? Is hulpverlening (ook mogelijk)? Bij een redelijk vermoeden van mishandeling of een zedelijke misdrijf melden wij dit zullen wij aangifte doen. Dit beslissen wij op basis van de bovengenoemde stappen en de feiten die we hebben signaleerd omtrent de situatie.

Zie hieronder het duidelijke overzicht van het stappenplan van de verbeterde meldcode.

Figuur 1: Stappenplan verbeterde meldcode



Sociale kaart van Kinderdagverblijf Juffrouw Bellefleur

Organisatie : **Politie alarmnummer (bij noodsituaties)**

Telefoonnummer : 112

Organisatie : **Politie regio Noord- en Oost-Gelderland**

Contactpersoon : Wijkagent Geert Jan Sloots

Adres : Haarloseweg 2-01, 7271 BT Borculo

: Europaweg 79, 7336 AK Apeldoorn (hoofdbureau)

Telefoonnummer : 0900 – 88 44

Website / e-mail : team.berkelland@no-gelderland.politie.nl

Organisatie : **Veilig Thuis Gelderland Midden**

Adres : Eusebiusbuitensingel 20, 6828 HV Arnhem

Telefoonnummer : 026-4424222

Website / e-mail : www.veiligthuisgm.nl / info@veiligthuisgm.nl

Organisatie : **Advies- en Meldpunt Kindermishandeling Gelderland**

Adres : Arnhemsestraatweg 352, 6881 NK Velp

Telefoonnummer : 0900 – 123 12 30 / 026 – 442 42 22

Website / e-mail : www.amk-nederland.nl

Organisatie : **De vertrouwensinspecteur van de Inspectie van het Onderwijs**

Telefoonnummer : 0900 111 3 111

Organisatie : **GGD Noord- en Oost- Gelderland**

Adres : Rijksstraatweg 65, 7231 AC Warnsveld

Telefoonnummer : Algemeen: 088 – 443 30 00

: Melding infectieziekten: 088 – 443 33 55

Website / e-mail : ggd@ggdnog.nl

Organisatie : **Slachtofferhulp Nederland / Bureau Doetinchem**

Adres : Terborgseweg 24-01, 7005 BA Doetinchem

Telefoonnummer : 0900 – 01 01

Website / e-mail : www.slachtofferhulp.nl

Organisatie : **MEE Oost-Gelderland**

Contactpersoon : Marianna Jonge Vos (m.jongevos@mee-og.nl)

Adres : Keppelseweg 15, 7001 CE Doetinchem

Telefoonnummer : 0314 – 34 42 24

Website / e-mail : info@mee-og.nl / www.mee-og.nl

Organisatie : **Vertrouwensinspecteur van de Inspectie van het Onderwijs**

Contactpersoon : n.v.t.

Adres : n.v.t.

Telefoonnummer : 0900 – 11 13 111

E-mailadres : n.v.t.

2.6. Grensoverschrijdend gedrag

Grensoverschrijdend gedrag door volwassenen of door kinderen kan een enorme impact hebben op het welbevinden van het kind. Onder grensoverschrijdend gedrag vallen zowel seksuele, fysieke als psychische grensoverschrijdingen. Op Juffrouw Bellefleur heeft dit thema dan ook onze bijzondere aandacht.

Er zijn maatregelen genomen om grensoverschrijdend gedrag met elkaar te voorkomen en wat te doen als we merken dat het toch gebeurt.

Twee keer per jaar wordt er een centraal overleg gepland om de onderwerpen; kindermishandeling, huiselijk geweld en grensoverschrijdend gedrag te bespreken. Waarbij we een open cultuur proberen te creëren waardoor professionals elkaar durven aan te spreken.

In ons pedagogisch werkplan staan de waarden en normen opgenomen. Zo weten kinderen wat wel en niet toelaatbaar is, en wat gepast en ongepast gedrag is. Daarnaast leren we kinderen dat het belangrijk is dat ze het direct aangeven als zij bepaald gedrag ervaren dat niet wenselijk is. De pedagogisch professionals helpen de kinderen mondiger te maken op momenten dat dit nodig is.

Seksuele ontwikkeling van kinderen

Ieder kind maakt in zijn algemene ontwikkeling een seksuele ontwikkeling door. In zijn eigen tempo, wanneer hij/zij daar aan toe is, verkent hij/zij zijn eigen lichaam en dat van anderen. Baby's hebben intimiteit en liefdevolle aanraking nodig voor een gezonde ontwikkeling. Zij zijn heel zintuigelijk ingesteld. Huidcontact is belangrijk. Zo ontdekken zij hun lichaam. Naarmate ze ouder worden ontdekken ze verschillen tussen zichzelf en anderen en worden zij nieuwsgierig naar andere kinderen. Bij het verkennen van hun lichaam kunnen ook lustgevoelens ontstaan. Dit is een normaal onderdeel van de ontwikkeling. Peuters gaan vragen stellen en doen onschuldige seksuele spelletjes zoals 'doktertje'. Dit hoort allemaal bij de seksuele ontwikkeling. Als twee kinderen samen 'doktertje' spelen, is het van belang te kijken of het spel met wederzijdse instemming plaatsvindt. Ook is het belangrijk dat de kinderen in min of meer dezelfde fase zitten. Als er een groot leeftijdsverschil zit, zit er ook verschil in de ontwikkelingsfases en hebben ze dus anderen behoeften. Belangrijk is dat de pedagogisch professional hierover in gesprek blijven met elkaar. Hebben ze hier toch nog meer vragen of kunnen ze altijd terecht bij Kim, vestigingsmanager.

De volgende maatregelen zijn genomen om grensoverschrijdend gedrag te voorkomen:

- Alle professionals, stagiaires, vrijwilligers en betrokkenen zijn het in bezit van een geldig VOG (Verklaring Omtrent Gedrag) en staan ingeschreven in het personenregister.
- Er wordt gewerkt met het vierogenprincipe en de professionals zijn hiervan op de hoogte.
- Twee keer per jaar in het centraal overleg wordt er over de onderwerpen besproken om een zo open cultuur te creëren, waarbij professionals elkaar durven aan te spreken.
- De meldcode huishoudelijke geweld en kindermishandeling wordt nageleefd.
- Wij leren de kinderen al van jongs af aan dat het belangrijk is dat ze direct aangeven als zij bepaald gedrag ervaren dat niet wenselijk is. We helpen de kinderen mondiger te maken op momenten dat dit nodig is.
- Wanneer er een bezoeker ongewenst gedrag vertoont of grof taalgebruik gebruikt in Juffrouw Bellefleur zullen wij de bezoeker vragen om het pand te verlaten. Wij zullen deze bezoeker wijzen op de aanwezigheid van kinderen en onze wens uitspreken de kinderen niet te willen confronteren met het gedrag en/of taalgebruik. Op het moment dat hieraan geen gehoor wordt gegeven, zullen wij de kinderen bij deze persoon weg halen en in veiligheid brengen met minimaal twee professionals. Dit kan zijn, doordat ze naar een andere leeromgeving gaan of even buiten gaan spelen. Op dit moment wordt ook door onze professionals de politie gebeld. Een andere pedagogisch professionals of indien aanwezig de assistent leidinggevende, zal met deze bezoeker in gesprek blijven en zoveel mogelijk proberen de situatie onder controle te houden.

- Professionals spreken elkaar aan als ze merken dat het vier-ogenbeleid niet goed wordt nageleefd.
- Er zijn duidelijke afspraken hoe er gehandeld moet worden, als een kind een ander kind mishandelt.
- Professionals kennen de afspraken hoe er gehandeld moet worden als een kind een ander kind mishandelt.
- Er is een meldcode huiselijk geweld en protocol wat te doen bij kindermishandeling.
- Professionals kennen de meldcode en passen hem toe bij een vermoeden van kindermishandeling.
- Professionals weten wie de vertrouwenspersoon is.

Sinds juli 2013 geldt er een meldplicht in de kinderopvang wanneer er aanwijzingen bestaan van een geweld- of zedendelict tegen een kind door een medewerker. Deze meldplicht houdt in dat de houder dit moet melden bij **de vertrouwensinspecteur van de Inspectie onderwijs!** De vertrouwenspersoon overlegt met de houder of er aangifte moeten worden gedaan bij de politie.

2.7. Vermissing, verdrinking, verstikking, verbranding, vallen van grote hoogte en vergiftiging

Vermissing:

Bij Juffrouw Bellefleur wordt door middel van de Bitcare app de prestatelijsten bijgehouden welke kinderen er op welke dag aanwezig of afwezig zijn. Tot 09.00 uur kunnen ouders de kinderen afmelden bij ziekte of het opnemen van een verlof dag. De pedagogisch professional vragen aan Kim of er een mail is binnen gekomen. Is dit niet het geval worden de ouder(s) gebeld om te vragen of het kind vandaag nog komt. Zo weten we vóór 09.30 uur iedere dag welke kinderen binnen moeten zijn.

Onze ingangdeur is altijd gesloten, zie Alleen van binnenuit kan de deur geopend worden. Dit is een maatregel dat is genomen om de veiligheid te waarborgen. Ditzelfde geldt voor de poort in de onze tuin, deze is altijd op slot! Dit is ook een genomen maatregel om te voorkomen dat de kinderen weg kunnen lopen en vermist raken. Voordat de buitendeur wordt geopend en de kinderen naar buiten gaan, wordt er gecontroleerd of het buitenhek op slot is.

Wat als het toch gebeurt en een kind raakt vermist?

- Meld bij je naaste collega van de groep dat er een kind vermist is.
- Draag de zorg van de andere kinderen over aan je collega zodat je je kunt richten op het vermiste kind.
- Blijf kalm en denk helder na. Wanneer heb je het kind voor het laatst gezien? Wat was het kind aan het doen? Waar zou het mis kunnen zijn gegaan?
- Bekijk eerst goed alle leeromgevingen, gangen, toiletten et cetera. Roep ondertussen het kind. Kijk op plaatsen waar kinderen zich kunnen verbergen in de rest van de ruimte. Het komt nogal eens voor dat een kind zich verstopt of ergens in slaap is gevallen.
- Wanneer er tijdens de vermissing buiten werd gespeeld, kijk je goed waar het kind heen kan zijn gegaan. Onze tuin is omheind met hekwerken, het is onmogelijk om hierover heen te klimmen. Zijn alle deuren gesloten?
- Mocht er een signaal zijn dat het kind buiten de tuin is kunnen komen, zoek dan eerst op de plekken waar het kind gevaar zou kunnen oplopen. Bijvoorbeeld; water, putten, verkeerswegen of parkeerplaatsen.
- Vraag aan voorbijgangers of zij een kind hebben gezien.

- Schakel na 10 minuten zoeken meerder collega's in om te helpen zoeken. Alle collega's hebben hun mobiel mee en op geluid staan.
- Een andere collega brengt Kim of Walter op de hoogte en zij zullen verdere stappen ondernemen; ouder(s) inlichten / politie inlichten.

Uitstapjes: Bij een wandeling of een uitstapje nemen de pedagogisch professionals altijd een mobiele telefoon mee en de iPad voor de Bitcare app (presentielijst). Voor uitstapjes hebben we ook een 'dagjes uit' tas.

Verdrinking:

Bij Juffrouw Bellefleur kan het voorkomen dat de pedagogisch professional bij warm zomers weer gebruik maken van een zwembadje of emmers water voor verkoeling. Dit is een groot risico voor verdrinking. Ditzelfde geldt voor het maken van uitstapjes. Bij het maken van een wandeling in de buurt van een sloot of vijver gelden er ook maatregelen.

De maatregelen die genomen worden:

- Er is altijd toezicht op de kinderen die in een zwembadje of met water spelen door een pedagogisch professional die op dat moment geen andere taken heeft dan letten op de kinderen. De pedagogisch professional zit bij het zwembadje of de emmers water! Na gebruik van een zwembadje of emmers met water wordt alles gelegeerd en opgeruimd, zodat er ook geen regenwater in het zwembadje of de emmers kan komen.
- Bij uitstapjes waar water aanwezig is, is er altijd toezicht en mogen de kinderen niet uit de wandelwagen. De kinderen zitten vast in hun gordeltje in de wandelwagen. Pedagogisch professional gaan nooit alleen op pad, minimaal met twee professionals.

Verstikking:

Verstikking van een kind is een groot risico. Het kan zijn dat een kind verstikking heeft door voedsel maar het kan ook zijn dat een kind verstikking heeft door speelgoed of iets anders dat op de vloer ligt. Kinderen die in de orale fase zitten zullen snel dingen in de mond stoppen ook als het niet eetbaar is. Genomen maatregelen:

- In het pedagogisch beleid staat vermeld dat we speelgoed aanbieden passend bij de leeftijd. Mochten er baby's op de grond spelen dan wordt voor de grotere kinderen ook geen klein materiaal gebruikt, dit omdat er wel eens dingen op de grond vallen. We wachten hier dan mee tot kinderen in de box of schommel zitten of in bed liggen. De oudere kinderen zullen we dit ook uit leggen. Oudere kinderen moeten met klein speelgoed aan tafel gaan zitten en als ze wel met speelgoed willen spelen dan creëren we een hoekje op de groep waar geen kleine kinderen bij kunnen komen. Er blijft altijd een risico aanwezig dat een kindje toch ongezien iets in de mond stopt ook als ze al ouder zijn.
- In het geval, van verstikking door voedsel en of andere materialen zijn de pedagogisch professional opgeleid om te handelen mocht een kind niet meer ademen door verstikking. Allen hebben ze een EHBO diploma.

Verbranding:

Verbranding kan gebeuren door verschillende oorzaken. Ten eerste verbranding door de zon. Ook kan een kind zich verbranden door hete dranken of heet water over zich heen te krijgen. Genomen maatregelen:

- We werken volgens het hitte protocol.

- In de huisregels van ouders staat ook dat kinderen ingesmeerd dienen te worden op zonnige warme dagen wij herhalen dit in de middag met factor 50+. Dit wordt ook benoemd in het plaatsingsgesprek.
- Er zijn specifieke afspraken en regels rondom hete dranken (aanbieden van thee). Wanneer kinderen bij ons thee drinken gebeurt dit altijd aan tafel. De thee wordt lauwwarm geserveerd.
- We letten erop dat onze pedagogisch professional en stagiaires hun thee op plekken zetten waar kinderen het liefst niet bij kunnen en anders ver op een tafel of hoog. Er wordt nooit thee gedronken met een kind op schoot. Er wordt op gezet dat kopjes en bekertjes niet lekken en goede vaste oortjes hebben. Wanneer er gebruik wordt gemaakt van een tafelkleed zullen er nooit theekopjes met thee opgezet worden. Daarnaast drinken de pedagogisch professional de thee aangevuld met koud water.
- Zodra er thee is gezet wordt het laatste water uit de waterkoker weg gegooid.
- De kinderkransen zijn alleen voorzien van koud water. Hierdoor kunnen de kinderen zich hier niet aan verbranden.

Mochten bovenstaande maatregelen niet hebben geholpen en is er een incident verlenen de pedagogisch professional EHBO en vullen het registratieformulier 'ongevallen' in.

Vallen van grote hoogte:

Een kind kan altijd ergens op klimmen en daar vanaf vallen het zij van een tafel of een glijbaan. Soms zijn kinderen zo snel dat je er niet op tijd bij kunt zijn. Kinderen zullen altijd blijven experimenteren met het klimmen op dingen die niet mogen. In veel gevallen weten de kinderen wat wel en niet mag en dat wordt ook altijd benadrukt. We proberen kinderen d.m.v. herhaling te leren waar ze wel en niet op mogen klimmen. Het kan bv voorkomen dat een kind netjes via het trapje de glijbaan op klimt, iets wat hij immers al vaker gedaan heeft. Ondanks dat er een pedagogisch professional vlak in de buurt is valt hij er toch af en breekt misschien zijn arm. Dit is uiteraard heel vervelend voor het kind maar dit zijn wel risico's die wij aanvaarden. Leren van je eigen fouten en met vallen en opstaan onder leiding van een deskundigen de buurt kan ook vervelende gevolgen hebben ook al proberen we die veel mogelijk te voorkomen zonder het kind te remmen in zijn ontdekkingstocht. Genomen maatregelen:

- Protocol buiten spelen, hierin staat vermeld wat onze werkwijze hierin is. Deze risico's aanvaard Juffrouw Bellefleur tot op zekere hoogte en zijn niet te vermijden. Waar de pedagogisch professional denken extra ondersteuning denken te geven zal dat zo veel mogelijk gebeuren te denken valt dan bv aan het klimmen op een glijbaan, hier zal dan een pedagogisch professional bij gaan staan ter controle en zo nodig hulp. De pedagogisch professional zullen met een scherp oog blijven kijken wat aanvaardbaar is en wat riskant is. Dit is uiteraard afhankelijk van leeftijd en kennis/ervaring van het kind zelf.
- Er zijn groepsregels voor kinderen, deze worden regelmatig benoemd in de groep. Kinderen worden gecorrigeerd op punten die een gevaar kunnen vormen. (Denk hierbij bijvoorbeeld staan op een bank) Kinderen mogen wel zelfstandig op een bank klimmen om daarop te zitten maar mogen er niet op staan. Natuurlijk wordt dit regelmatig uitgeprobeerd en grijpen de pedagogisch professional in waar dat noodzakelijk is.
- Wij spreken de kinderen positief aan door te benoemen wat ze wel mogen doen i.p.v. wat ze niet mogen doen.

Mochten bovenstaande maatregelen niet hebben geholpen en is er een incident verlenen de pedagogisch professional EHBO en vullen het registratieformulier 'ongevallen' in.

Vergiftiging:

Het geval van vergiftiging is nooit uitgesloten omdat we wel werken volgens regels en protocollen maar we blijven uiteindelijk mensen die ook fouten of vergissingen maken. Daarbij zijn we ook afhankelijk van ouders die ons pand betreden. Een vergiftiging kunnen ze overal oplopen. Als iemand een tas laat slingeren (met bv medicatie of sigaretten) en een kind ziet, dat dan zijn soms de gevolgen niet te overzien. Genomen maatregelen:

- In ons protocol staat vermeld dat alle schoonmaakmiddelen worden hoog weg geborgen worden.
- Buiten zijn er geen giftige planten.
- Alertheid van het personeel. Zij dienen ouders en of anderen die ons pand betreden te wijzen op de huisregels als deze niet worden toegepast.

Mochten bovenstaande maatregelen niet hebben geholpen en is er een incident verlenen de pedagogisch professional EHBO en vullen het registratieformulier 'ongevallen' in.

Natuurlijk kan het voorkomen dat ondanks de getroffen maatregelen er een bovenstaand risico toch voorkomt. In deze gevallen passen de professionals hun EHBO toe en handelen volgens de richtlijnen hoe zij deze hebben aangeleerd in de EHBO cursus. Achteraf vullen zij het ongevallen registratie formulier in. Dit formulier wordt bij Kim in het postvak gelegd en Kim handelt het formulier binnen twee weken af. Is Kim afwezig i.v.m. vakantie/ziekte wordt dit overgenomen door Maud. Mocht er een actie handeling van toepassing zijn om het risico te verkleinen wordt dit aangepast in het beleid veiligheid en gezondheid en bij de actielijst toegevoegd.

2.8. Veilig slapen

Wat is wiegendood?

Wiegendood is het onverwacht tijdens de slaap overlijden van een kindje van nul tot twee jaar. Voordat het kind overleed waren er vooraf geen duidelijke ziekteverschijnselen. Onderzoek naar de mogelijke oorzaken van het overlijden levert vaak geen duidelijk antwoord op. Tegenwoordig neemt men algemeen aan dat wiegendood in de regel meerder oorzaken tegelijkertijd heeft. Die worden onderscheiden in uitwendige en inwendige factoren.

Bekende uitwendige - en doorgaans vermijdbare - factoren zijn:

- Slapen in buikligging
- Luchtweginfectie
- Passief roken
- Warmtestuwing
- Rebreathing (*inademen van uitgeademde CO₂-lucht doordat de baby met zijn gezicht op de matras ligt*)
- Uitwendige adembelemmering
- Vermoeienis
- Sederende medicatie (*versuffende medicatie*)



De meest bekende inwendig factor is:

- een licht geboortegewicht

Helaas komt het in Nederland af en toe voor dat een baby tijdens Kindercentrum overlijdt onder het beeld van wiegendood. Aandacht voor preventie en voorzorgsmaatregelen kunnen het risico – dat in het bijzonder voor jonge baby's tussen de 3 en 9 maanden relatief hoger blijkt uit te vallen dan in thuissituaties – tot het uiterste beperken.

Op Juffrouw Bellefleur spannen we ons daarvoor in. Alle professioneel bij opvang betrokken verzorgers

moeten kennis dragen van de folder “Veilig slapen van de Stichting Wiegendood”. Deze is toegevoegd bij dit protocol. Ouders van baby's ontvangen deze adviezen in de regel van consultatiebureau, verloskundige of kraamzorg, maar als dat niet zo is kan men de folder bij de Stichting Wiegendood aanvragen. Ook kan de website van de Stichting (www.wiegedood.nl) geraadpleegd worden.

Op Juffrouw Bellefleur maken we gebruik van het Stapelbed model E van leverancier de Tol BV in Oosterbeek.

“Veilig, solide en ergonomisch verantwoord. Door de hoger geplaatste onderste vaste bedbodem is schoonmaken onder het bed nog eenvoudiger. Absoluut veilig door de vaste bedbodem, waardoor er slechts een kleine opening aanwezig is tussen onderste en bovenste bed. De bedden worden standaard geleverd met 2 spijlenramen (boven en onder). De spijlenramen zijn met één hand te openen en te sluiten. Op beide raamwerken zit een veiligheidsstop, zodat het raamwerk geen beklemmingen kan veroorzaken. De bedbodem is voorzien van ventilerende openingen.”
Het matras is gemaakt van 100% polyetherschuim en voorzien van een badstoffen tijk (afritsbaar). CFK- vrij. Ademend.



Uitvoering: Stapelbed aan de onderzijde voorzien van een evacuatiebed. Het evacuatiebed is uitgevoerd met geremde wielen,

handgrepen en een klapdeur zodat de kinderen zelf in en uit het bed kunnen klimmen. Het bed wordt uitgevoerd met plexiglas dak en veiligheidssluitingen. Geschikt voor kinderen van 0 tot 4 jaar. De bedden van de Tol zijn goedgekeurd door het Keurmerkinstituut en worden met certificaat geleverd.

Wat kunnen wij doen om de veiligheid te bevorderen?

- Een baby op de buik te slapen leggen, maakt het risico van wiegendood wel vier tot vijf maal groter dan gemiddeld. Bij een verkouden baby nog iets meer. Wij leggen een baby nooit op de buik. Wij leggen een baby altijd op de rug, tenzij er is aangegeven in het plaatsingsgesprek dat de baby alleen op de buik slaapt. Wij wijzen ouders die iets anders willen eerst nadrukkelijk op de preventieadviezen. Willen zij desondanks dat hun baby in buikhouding slaapt dan leggen wij deze opdracht eerst schriftelijk vast, met redenen omkleed, en door de eindverantwoordelijke ouders ondertekend. Hiervoor dienen ouders dus schriftelijk toestemming te geven in de plaatsingsovereenkomst. Wij leggen de baby dan op de buik op een aerosleep matras.
- Er zijn bepaalde (aangeboren) afwijkingen waarbij buik liggen wel wenselijk kan zijn. Ouders dienen, voordat wij baby's op hun buik leggen, eerst een schriftelijke verklaring in de plaatsingsovereenkomst te hebben ondertekend.
- Kiest een ouder wordende baby, die gezond is, in goede conditie en motorisch ontwikkeld (zodat vlot om en om draaien geen probleem is), regelmatig zelf voor op de buik slapen, dan is vasthouden aan steeds terugleggen op de rug niet zinvol. Gemiddeld zijn baby's met vijf maanden in staat om zelf van rug naar buik en weer terug te draaien, maar sommigen zijn er pas met negen maanden aan toe.
- Wij laten ook een schriftelijk verklaring opstellen, wanneer ouders willen dat hun baby wordt ingebakerd of bij het gebruik van stabilisatierolletjes. Het vastleggen (fixeren) van baby's om rugligging te bevorderen wordt in Nederland in beginsel ontraden en wordt op tante tuit gedaan.
- De schriftelijke verklaringen, met verwijzingen naar de adviezen (zowel bij buikligging als bij inbakken en het gebruik van stabilisatierolletjes), dienen om zo nodig te kunnen aantonen dat tante tuit zorgvuldig te werk is gegaan.
- Omdat veranderingen in routine onmiskenbaar een risico verhogend effect hebben is het aan te raden om een baby die bij het slapen gaan aan een fopspeen is gewend, die ook op het dagverblijf consequent voor het slapen te geven. Het is raadzaam het gebruik van een fopspeen na de leeftijd van 6 maanden af te bouwen. Wij gebruiken voor een fopspeen geen koord of lint. Spenen met een doekje eraan geven we wel mee bij het slapen.
- Gebruikt een baby medicijnen, dan vragen wij indien nodig om advies van de behandelend arts en gaan na of is gecontroleerd op slaapverwekkende bijwerkingen (sommige artsen letten daar niet op!)

Voorkom dat een baby te warm ligt

- De factor warmtestuwing speelt een waarneembare rol onder de baby's die onder het beeld van wiegendood overlijden. Door koude overlijdt zelden een baby.
- Zolang de voetjes (iets meer betrouwbaar dan het nekje) van een baby in bed prettig aanvoelen, heeft de baby het niet te koud. Een baby die zweet heeft het al gevaarlijk warm! Wij voelen regelmatig of de baby het niet te warm heeft.



- Wij zorgen dat het niet te warm is of wordt in de slaapvertrekken. De verwarming hoeft er niet vaak aan. De aanbevolen slaapkamertemperatuur is 15 tot 18 graden.
- Baby's worden in een slaapzak te slapen gelegd onder een dekentje dat rondom wordt ingestopt. Een slaapzak is niet verplicht. Als een kindje thuis niet gewend is in een slaapzak te slapen, gebeurt dit op Juffrouw Bellefleur ook niet. Alleen het dekentje wordt dan rondom goed ingestopt.
- Het bedje wordt zo opgemaakt dat de baby met de voeten nagenoeg tegen het voeteneind ligt (laag opmaken).
- Wij gebruiken geen dekbedden voor 0-2 jarigen.
- Wij combineren zomers geen slaapzak met ander beddengoed. In de winter krijgen de kinderen een slaapzak aan en indien nodig een dunne deken.
- Wij laten een baby nooit met bedekt hoofd slapen!

Zorg voor veiligheid in het bed

- Baby's liggen zo veel mogelijk in de bovenste bedjes.
- Kinderen worden zoveel mogelijk in hetzelfde bed gelegd, in ieder geval in dezelfde slaapkamer.
- Nadat we een kindje in bed hebben gelegd, controleren we aandachtig of het hekje goed dicht is.
- Te zachte matrassen zijn blijkens vele onderzoeken een duidelijk verhoogd risico. Wij gebruiken in de bedjes goedgekeurde matrassen. Een gemiddelde matras gaat 8 tot 10 jaar mee. Merken we echter dat een matras niet meer voldoet (doorgezakt), dan wordt deze eerder vervangen.
- Wij gebruiken nooit een kussen, een kussenachtige knuffel, zachte hoofd en zijwandbeschermers, zeiltjes, tuigjes, koorden of voorwerpen van zacht plastic in het bedje. Voor een fopspeen mag geen koord worden gebruikt.
- We controleren de bedjes regelmatig op oneffenheden of scherpe randen.
- Wij ventileren slaapkamers goed door ventilatiesystemen. Deze zijn overdag altijd aan.
- Lakentjes worden dagelijks of na gebruik van het bedje door een ander kindje, vervangen.
- Dekentjes worden regelmatig (minimaal wekelijks) gewassen.

Voorkom gezondheidsschade (door meeroken)

- Op Juffrouw Bellefleur mag zowel binnen als op het buitenterrein gedurende opvangtijden of op andere momenten wanneer kinderen aanwezig zijn, niet worden gerookt. Daarnaast wordt er buiten deze tijden niet buiten onder het ventilatiesysteem gerookt.
- De matrashoezen onder het hoeslaken worden gewassen indien ze vies zijn en daarnaast 1x per jaar in de bouwvakvakantie.

Houd voldoende toezicht

- We kijken regelmatig door de ramen in de slaapkamerdeuren.
- Wij kijken telkens als we een kindje naar bed brengen even in de andere bedjes
- Wij houden nieuwkomers/ jonge baby's zoveel mogelijk extra in het oog. Er zijn sterke aanwijzingen dat veranderingen in omstandigheden en routine bij (jonge) baby's stress veroorzaken. De situatie tijdens Kindercentrum verschilt in vrijwel alle opzichten van die in het ouderlijk huis. Het is daarom verstandig om ouders van jonge baby's de gelegenheid te bieden om te komen wennen. Belangrijk is het hierbij dat ze tijdens deze wenmomenten (afhankelijk van de leeftijd van het kind) een slaaperiode doormaken.
- Wij gaan in elk geval eens per drie kwartier ter controle langs alle kinderen die slapen.
- Daarnaast werken wij met babyfoons.

De pedagogisch professional zijn verantwoordelijk voor het toepassen van deze regels. Zij worden geacht eventuele problemen in praktijk te signaleren. Van belangrijke gebeurtenissen – ongelukken of bijna ongelukken wordt de directie direct op de hoogte gesteld.

Als er ondanks alle voorzorgen toch een baby in slechte conditie wordt aangetroffen, prikkel het kind dan door het aan te tikken en wat te bewegen en zie of het zich herstelt. Zo niet, sla dan alarm (112 bellen) en begin met reanimatie en mond op mondbeademing. De andere professionals worden te hulp geroepen, maar de andere kinderen worden niet zonder toezicht gelaten. De directie wordt gewaarschuwd en zij neemt contact op met de ouders en met de medische instanties. Het is van belang om van begin af aan feiten te noteren zoals het tijdstip, de omstandigheden en de betrokkenen.

Hiervoor heeft de hoofd BHV-er (aanwezige leidinggevende) in het gebouw of diens plaatsvervanger de eindverantwoording. De te hulp geroepen arts dient in het belang van het diagnostiek ook zo spoedig mogelijk de temperatuur van de baby op te nemen.

Naast stapelbedden, evacuatiebedden en stretchers, maken we op Juffrouw Bellefleur gebruik van buitenbedden. Voor de buitenbeddengelden als aanvulling op het voorgaande de aandachtspunten zoals op de volgende pagina beschreven.

Gebruik buitenbed

Veilig buiten slapen in de frisse buitenlucht zorgt voor meer weerstand door een grotere opname van vitamine D. De frisse lucht is heel goed voor de longen van jonge kinderen. Met name voor kinderen met astmatische aandoeningen en allergieën kan dit bed een goede oplossing zijn.

Het bed is gemaakt van duurzaam watervast verlijmd multiplex en is voorzien van rvs horgaas en een perspex (kunststof) raam, waardoor insecten en andere dieren niet bij de kinderen kunnen komen. Het buitenbed kan het hele jaar door gebruikt worden maar wordt op Juffrouw Bellefleur tijdens de wintermaanden niet gebruikt. Het buitenbed voldoet aan de allerstrengste eisen op het gebied van ergonomie en veiligheid.

- Het buitenbed wordt alleen gebruikt als het weer het toelaat. (-5 t/m 28 graden Celsius)
- Voor gebruik wordt gecontroleerd of het bedje van binnen schoon is (geen ongedierte e.d.).
- In het buitenbed wordt altijd minimaal een slaapzak gebruikt.
- Alleen kinderen vanaf 3 maanden worden in het buitenbed gelegd.
- Alleen kinderen waarvan ouders/verzorgers hebben ingestemd met het laten slapen van het kind in een buitenbed (akkoord in plaatsingsovereenkomst), mogen gebruik maken van het buitenbed.
- Alle kinderen worden op hun rug in het buitenbed gelegd.
- Het buitenbed wordt zo geplaatst dat het vanuit de groepsruimte goed zichtbaar is.
- Het bedje wordt zo geplaatst dat het kind niet op de tocht of in de wind of regen ligt en ook dat het bed niet om kan waaien.
- Het lakentje van het buitenbed wordt vóór gebruik van het buitenbed door een andere kind vervangen.
- Het slaapgedeelte wordt regelmatig gecontroleerd op oneffenheden of scherpe randen.
- De buitenbedjes zijn eigendom van Lutjepotje en worden gehuurd, jaarlijks worden deze bedjes vervangen.



Gebruik peuterbed

Het bedje bestaat uit sterke kunststof hoeken, verbonden door lichte aluminium buizen. Het dekje is gemaakt van softex: een zachte stof, zeer sterk, luchtdoorlatend en gemakkelijk te reinigen.



- De oudste kinderen van Juffrouw Bellefleur slapen op stretchers in de slaaphal. De bedjes worden dagelijks voor het slapen in een rij opgezet en opgemaakt met een lakentje.
- Tussen de bedjes worden schotjes geplaatst zodat de kinderen rustig kunnen slapen.
- De kinderen krijgen een pyjama(-broek) aan als ouders deze mee hebben gegeven. Strikjes, clipjes e.d. worden uit de haren gehaald en sieraden afgedaan.
- De kinderen worden toegedekt met een dekbedje.
- Zolang er kinderen slapen, wordt er niet (door professionals, ouders etc.) gelopen op de slaaphal. Er worden voor het slapen twee 'stilteborden' opgehangen zodat voor iedereen duidelijk is dat er kinderen slapen.
- Vanuit de groepsruimte worden de (slapende) kinderen goed in de gaten gehouden. Er is, als er kinderen slapen, altijd een professional aanwezig in de groepsruimte.
- Na het slapen worden de stilteborden weer weggehaald en de bedjes en tussenschotjes opgeborgen.
- De dekbedden worden regelmatig en de lakens en dekbedhoezen worden elke dinsdag en vrijdag gewassen.

2.9. Insectensteken

Ongedierte levert een gevaar op voor de gezondheid door verspreiding van ziekteverwekkende micro-organismen. Naast het overbrengen van ziekten kunnen dieren ook andere problemen veroorzaken (bijvoorbeeld wespsteken of een tekenbeet).

Adequate handeling en behandeling zoals in dit protocol beschreven, zijn daarom noodzakelijk.

- ☒ Plaats horren voor de ramen om vliegen, bijen en wespen te weren.
- ☒ Voorkom overlast van mieren door ruimtes goed schoon te maken.
- ☒ Zorg dat etensresten goed zijn verpakt en afgedekt of worden weggegooid.

Wespen en bijen

Wespen en bijen veroorzaken nare steken. Ze worden aangetrokken door zoete geuren.

- ☒ Laat kinderen niet buiten eten en drinken in de periode waarin er veel wespen en bijen zijn.
- ☒ Controleer de kinderen voor het naar buiten gaan op plakkerige handen of monden.
- ☒ Verwijder direct de angel met een pincet als een kind door een wesp of bij gestoken is.
- ☒ Zuig het gif uit met een speciaal spuitje (verkrijgbaar bij de apotheek). Lees de gebruiksaanwijzing voor gebruik.
- ☒ Leg daarna een ijsblokje op het wondje ter verkoeling.

Bij een steek in mond of hals direct ijsklontjes gebruiken en direct naar de dichtstbijzijnde hulpinstantie (huisarts). Plaats het ijsklontje niet direct op de huid, maar wikkel er een schone theedoek of washandje om. Bij een steek in de mond geen doek gebruiken.

Neem het spuitje om gif uit te zuigen ook mee bij een uitstapje.

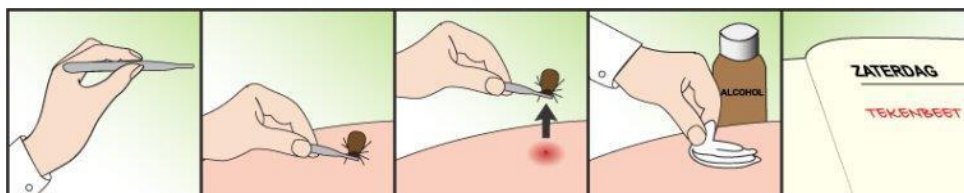
Soms treedt er na een wesp- of bijensteek een heftige, allergische reactie op (ernstige benauwdheid, verwardheid of bewusteloosheid). Wees hier alert op en waarschuw in dat geval een arts of ambulance.

Teken

Teken kunnen besmet zijn met ziekteverwekkende bacteriën en virussen. In Nederland zijn dit met name bacteriën die de ziekte van Lyme veroorzaken. Teken leven in bossen, in struiken en in hoog gras. Ze laten zich vallen op de huid van passerende mensen of dieren. Daar bijten ze zich vast en zuigen bloed op waar ze van leven. Bij het opzuigen van het bloed kunnen bacteriën worden overgebracht.



- ☐ Verwijder met behulp van een tekenpincet of tekenlepel zo snel mogelijk de teek als die toch op de huid van een kind gevonden wordt.
- ☐ Desinfecteer daarna het wondje.
- ☐ Voorkom tekenbeten door bij natuurwandelingen beschermende kleding te dragen (petje, dichte schoenen, sokken, een lange broek en een shirt met lange mouwen).
- ☐ Controleer de kinderen op tekenbeten na een uitstapje.
- ☐ Informeer ouders bij het ophalen als er een uitstapje gemaakt is naar bijvoorbeeld het bos en geef het advies om hun kind 's avonds thuis nogmaals zelf goed te controleren op teken.



Neem de tekenverwijderaar ook mee bij een uitstapje. Lees de bijsluiter van de tekenverwijderaar zodat duidelijk is hoe deze te gebruiken.

Eikenprocessierups

De eikenprocessierups vormt een jaarlijks terugkerend probleem in een groot deel van Nederland. Van circa mei tot en met augustus gaat de eikenprocessierups op eikenbomen in processieachtige colonnes op zoek naar nieuwe eikenbladeren; vandaar de naam eikenprocessierups. Eikenbomen met rupsen zijn te herkennen aan de nesten; dichte spinsels van vervellinghuidjes, uitwerpselen en brandharen. Daarnaast zijn deze bomen vaak kaalgevreten.



Overlast en gezondheidsrisico's

Gedurende deze periode verspreidt de rups brandhaartjes die bij mensen ernstige irritaties van de ogen en luchtwegen kunnen geven. Na contact met de brandharen ontstaan er na enkele uren klachten van de huid: pijnlijke jeuk en huiduitslag in de vorm van bultjes of blaasjes. De eikenprocessierups kan problemen geven wanneer zich op het terrein of in de buurt eikenbomen bevinden.

Bestrijding

De eigenaar van de besmette bomen is verantwoordelijk voor de overlast bestrijding en voor het waarschuwen van het publiek. Veel eikenbomen zijn eigendom van de gemeente, Rijkswaterstaat of van Staatsbosbeheer. Bestrijding dient het liefst in een jong stadium van de rupsen te gebeuren, wanneer er nog geen overlast is door brandhaartjes. Bestrijding met biologische middelen verdient daarbij de voorkeur, omdat de ongewenste neveneffecten daarvan klein zijn. Op plaatsen waar veel ongemak van de brandharen is, probeert men de plaag te bestrijden door het opzuigen of wegbranden van de nesten.

Indien er eikenbomen met eikenprocessierupsen op het terrein of in de nabije omgeving staan, neem dan de volgende voorzorgsmaatregel om klachten te voorkomen.

- ☒ Huur een deskundig bedrijf in voor de bestrijding of vraag advies bij uw gemeente of GGD.
- ☒ Draag kleding met lange mouwen en broekspijpen en een gesloten kraag.

Wanneer u of een van de kinderen in contact is geweest met de rupsen of brandharen kunt u het beste onderstaande maatregelen nemen:

- ☒ Ga na aanraking van de rupsen of haren niet krabben of wrijven, maar strip de huid met plakband en spoel daarna met lauw water.
- ☒ Spoel ook de ogen goed met lauw water.
- ☒ Was de kleren (liefst op 60°C).
- ☒ Neem bij ernstige klachten contact op met uw huisarts.

Klachten verdwijnen over het algemeen binnen twee weken. Een zachte crème met menthol kan verlichting geven.

Muizen en ratten

Muizen en ratten kunnen overlast en schade veroorzaken. Met name ratten zijn ook bekend als overbrengers van infectieziekten. Het is belangrijk om het kindercentrum en de directe omgeving goed schoon te houden zodat er geen voedsel is voor deze dieren.

- ☒ Leeg de afvalcontainers zowel in het kindercentrum als in de buitenruimte dagelijks.
- ☒ Schakel direct de leidinggevende in indien er toch ongedierte wordt aangetroffen zodat de afdeling ongediertebestrijding van de gemeente of een professionele ongediertebestrijder ingeschakeld kan worden.
- ☒ Geef aan dat bij de bestrijdingsmaatregelen aandacht moet worden besteed aan de veiligheid van de kinderen, zij mogen niet in contact komen met giftige stoffen.

De verdere procedure als er sprake is van een bijen-/wespensteek, tekenbeet of aanraking met de eikenprocessierups bij een kind

Actiestappen medewerk(st)er

- ☒ De medewerk(st)er vult een ongevallenregistratie formulier in, levert dit in bij Kim en doet een kopie in het dossier van het kind.
- ☒ De medewerk(st)er informeert ouder(s)/verzorger(s) en vraagt om terugkoppeling in geval van een bezoek aan de huisarts resp. huisartsenpost.
- ☒ De medewerk(st)er informeert de assistent leidinggevende na terugkoppeling door ouders en de assistent leidinggevende brengt Judith op de hoogte.

Hoofdluizen

Hoofdluizen zijn kleine grauwe beestjes. Ze zijn bijna zo groot als de kop van een lucifer. Luizen leggen eitjes die ook wel neten worden genoemd. Ze zitten vaak in de nekharen, onder de pony en achter de oren. Deze neten hebben vaak een witgele kleur en lijken op roos. Het verschil is dat neten vastgekleefd zitten aan de haren en dat ze moeilijk los te krijgen zijn. Roos kun je zo uit je haren kammen. De neten kunnen ook grijs, wit of kleurloos zijn. Als er neten zitten zijn er meestal ook luizen. Als je een paar luizen hebt, merk je in het begin niets. Maar hun aantal neemt snel toe. Dan komt de jeuk. Het is belangrijk om regelmatig te controleren op luizen en neten. Dit kan het makkelijkst door te kammen met een stofkam boven een wit vel papier of wasbak.

De hoofdluisbestemming vindt plaats door direct haar-haar contact. Iedereen kan besmet worden, maar hoofdluis komt vooral voor bij jonge kinderen tussen drie en twaalf jaar.

Actiestappen medewerk(st)er

- ☒ De medewerk(st)er brengt de ouders van het betreffende kind dezelfde dag op de hoogte.

- ☒ De medewerk(st)er verzoekt de ouders om hun kind op te halen en adviseert de ouders hoe de hoofdluis te behandelen.

Hoofdluizen behandelen:

- Gedurende twee weken dagelijks kammen met een netenkam/stof kam met metalen tanden.
 - Het haar behandelen met een hoofdluismiddel (crèmespoeling is niet noodzakelijk).
 - Dagelijks de kam uitkoken, desinfecteren met 70% alcohol of 30 minuten in een hete wasdroger stoppen.
- ☒ Er komt een melding op de voordeur en/of op het prikbord in de hal van Juffrouw Bellefleur te hangen.
 - ☒ Dagelijks worden de gebruikte kammen op de groep gewassen in een afwasmachine op 60 C, 5 minuten uitkoken, desinfecteren met 70% alcohol of 30 minuten in een hete wasdroger stoppen.
 - ☒ Na twee weken controleren de pedagogisch medewerk(st)ers nogmaals een week lang alle kinderen op hoofdluis.

2.10 Bijt- en prikincident

Overall komen infectieziekten voor. Kindercentra vormen daarop geen uitzondering. Kinderen en medewerk(st)ers kunnen in aanraking komen met kinderen die een infectieziekte hebben en zo zelf een infectieziekte oplopen.

Tegen infectieziekten als hepatitis B en HIV/AIDS is preventieve behandeling mogelijk. Daarom is het van belang de juiste stappen te nemen als zich een bijt- of prikincident voordoet.

Na een risicovol incident dient te worden nagegaan of deze preventieve behandeling ook wenselijk is. Die beoordeling verloopt volgens het stappenplan zoals hieronder aangegeven.

Wat is een bijt- en prikincident?

Een bijt- en prikincident houdt in dat iemand een verwonding oploopt, waarbij bloed of een andere lichaamsvloeistof van een andere persoon mogelijk bij het slachtoffer in de bloedbaan terechtkomt.

De belangrijkste vormen van een bijt- of prikincident zijn:

- ☒ Iemand prikt zich aan een gebruikte injectienaald.
- ☒ Een verse wond of slijmvliezen (mond, neus, penis, vagina, oog en anus) komen in aanraking met bloed of andere lichaamsvloeistoffen van een ander.
- ☒ Spatten bloed of andere lichaamsvloeistoffen van een ander komen in het oog.
- ☒ Iemand wordt tot bloedens toe gebeten.
- ☒ Iemand geeft mond-op-mondbeademing zonder beschermend tussenstukje.
- ☒ Contact van bloed op een niet intacte huid, wondjes, kloven, eczeemplekken, et cetera.

Wat te doen na een bijt- en prikincident?

Stap 1: wondverzorging

- ☒ Laat een wond zoveel mogelijk bloeden (niet uitzuigen).
- ☒ Spoel de wond schoon, liefst onder de kraan.
- ☒ Desinfecteer de wond met betadine jodium of chloorhexidine.
- ☒ Ogen en mond niet desinfecteren, maar uitsluitend spoelen met water.
- ☒ Verbind de wond.

Stap 2: eerste beoordeling en melding

Neem nu even rust om met collega's de gebeurtenis te bespreken. Ga daarbij na of er sprake is van een bijt- en prikincident. Meld het incident bij de assistent leidinggevende. Is er geen sprake van een bijt- en prikincident, meld het voorval dan in ieder geval altijd tijdens de overdracht bij de ouder(s)/verzorger(s) van het gewonde kind (en in geval van bijten ook aan de ouder(s)/verzorger(s) van het bijtende kind).

Als er sprake is van een bijt- en prikincident en ook bij twijfel dient het stappenplan verder gevolgd te worden.

Stap 3: eerste hulp

- ☐ De assistent leidinggevende meldt het incident aan de leidinggevende.
- ☐ De ouder(s) van een verwond kind worden door de medewerk(st)er telefonisch geïnformeerd over het bijt- en prikincident en er wordt duidelijk vermeld dat ouders, voor een eerste risico inschatting, zo spoedig mogelijk contact op dienen te nemen met de huisarts respectievelijk huisartsenpost. De ouder beslist uiteindelijk over het wel of niet bezoeken van de huisarts.
- ☐ Een verwonde medewerk(st)er die een bijt- en prikincident is overkomen, dient voor een eerste risico inschatting zo spoedig mogelijk contact op te nemen met de huisarts respectievelijk huisartsenpost.

Het is van belang snel te handelen, omdat een preventieve behandeling tegen HIV/AIDS zo snel mogelijk, liefst binnen twee uur, moet worden gestart. Als de huisarts hier geen advies over kan geven neem dan contact op met de GGD, afdeling infectieziekten: 088 - 443 33 55.

De verdere procedure als er sprake is van een bijt- en prikincident bij een kind

Actiestappen medewerk(st)er

- ☐ De medewerk(st)er vult een ongevallenregistratie formulier in, levert dit in bij Judith en doet een kopie in het dossier van het kind.
- ☐ De medewerk(st)er vraagt de ouder(s)/verzorger(s) om terugkoppeling in geval van een bezoek aan de huisarts resp. huisartsenpost.
- ☐ De medewerk(st)er informeert de assistent leidinggevende na terugkoppeling door ouders en de assistent leidinggevende brengt Judith op de hoogte.

De verdere procedure als er sprake is van een bijt- en prikincident bij een medewerk(st)er

Actiestappen huisarts/behandelaar

- ☐ De huisarts/behandelaar maakt samen met de medewerk(st)er de inschatting van het risico en bespreekt de noodzaak van eventuele preventieve behandeling. De medewerk(st)er beslist uiteindelijk over het wel of niet starten van een preventieve behandeling.
- ☐ De medewerk(st)er verstrekt Judith (ten behoeve van de bedrijfsarts) informatie over de behandeling en wie de behandelaar is, zodat deze zijn aandeel in de behandeling kan leveren.

Verdere stappen van de bedrijfsarts van de medewerk(st)er

- ☐ De medewerk(st)er vult het formulier Melding Incidenten Cliëntenzorg in en stuurt het naar de commissie.
- ☐ De bedrijfsarts zorgt voor begeleiding van de medewerk(st)er en registratie van het incident in het medische dossier.

Verdere stappen van de werkgever

- ☐ De werkgever draagt zorg voor de begeleiding van de medewerk(st)er en regelt de adequate opvang en nazorg van de medewerk(st)er en zijn directe collega's.
- ☐ De werkgever zorgt voor de aanwezigheid van informatie over infectieziekten op de werkvloer en voor de veiligheid voor zijn medewerk(st)ers; medewerk(st)ers kunnen hiervoor de website <http://www.rivm.nl/Onderwerpen> raadplegen.

3. Gezondheidsbeleid

3.1. Risico's met grote gevolgen en maatregelen

De volgende risico's, waarbij de kans bestaat dat de situatie zich voordoet groot is, waren al geïnterviewd tijdens het RI&E:

- Kind komt in contact met ziektekiemen door aanhoesten of niezen door ander kind
- Kind komt via snot van ander kind in contact met ziektekiemen
- Kind wordt blootgesteld aan stuifmeel van gras, onkruid of bomen die een allergie kunnen oproepen
- Kind wordt gestoken door een teek (zie 2.9)
- Kind wordt gestoken door bij of wesp (zie 2.9)
- Kind verdrinkt of raakt vermist (zie 2.7)

De risico's zoals hierboven genoemd zijn ondervangen in protocollen en werkinstructies t.w.: Huisregels, Algemene regels/gewoontevorming op de groep, Protocol handenwassen, het schoonmaakrooster en Aandachtspunten professionals. Deze risico's zullen waarschijnlijk jaarlijks naar voren blijven komen. Het is dus van belang dat zeer regelmatig de protocollen en werkinstructies goed worden doorgenomen met alle professionals die werkzaam zijn in Juffrouw Bellefleur. Wat gaat goed, wat gaat minder goed en wat kan anders/beter. Dit wordt uitgebreid besproken in het centraal overleg dat jaarlijks plaats vindt in november en juni.

3.2. Ziektebeleid

Op verzoek van de Landelijke Coördinatiestructuur Infectiebestrijding (LCI) heeft een werkgroep een informatiemap infectieziekten en hygiëne in kindercentra samengesteld, waarin is vastgelegd hoe te handelen bij ziekte van kinderen, wanneer kinderen niet naar de kinderopvang gebracht mogen worden en in welke gevallen zieke kinderen opgehaald dienen te worden.

Ouders die gebruik maken van de kinderopvang worden vaak met problemen geconfronteerd als hun kind ziek wordt. Er moet een oplossing worden gevonden op het werk om vrij te kunnen nemen, er moet geschoven worden met werktijden of een oppas moet worden ingeschakeld om het zieke kind thuis te verzorgen. Soms worden ouders ook op het werk gebeld met het verzoek om hun zieke kind op te halen. Wij realiseren ons dat het dragen van de verantwoordelijkheid voor de gezondheid van het kind en de groep waarin het kind verblijft, op gespannen voet kan staan met uw belangen als werkende ouder.

Daarom willen wij graag uitleggen op welke wijze wij met deze verantwoordelijkheid omgaan en welke richtlijnen er in de praktijk door de pedagogisch professional gehanteerd worden. Uitgangspunt hierbij is en blijft de gezondheid van het kind en de andere kinderen in de groep. Deze richtlijnen beperken zich tot richtlijnen hoe te handelen bij zieke kinderen. Regelmatig is er een controle van de GGD regio Gelre-IJssel waarin de beschreven richtlijnen geëvalueerd en waar nodig bijgesteld zullen worden.

Juffrouw Bellefleur heeft zelf een belangrijke taak ten aanzien van het voorkomen van infectieziekten. Het spreekt vanzelf dat de toiletten, slaapkamers, keuken en de groepsruimtes dagelijks worden schoongemaakt.

Omdat vooral kleine kinderen vaak dingen in hun mond stoppen, wordt ook het spelmateriaal regelmatig schoongemaakt. We gebruiken zoveel mogelijk papieren handdoeken en de hand-, vaat- en theedoeken en washandjes worden in elk geval dagelijks verschoond. Speelmatrashoezen worden wekelijks gewassen en ook de verkleedkleden worden regelmatig gewassen. Kinderen wassen hun

handen na het toiletbezoek en voor het eten. “Hand voor de mond” bij hoesten of niezen horen tot de dagelijks terugkerende preventieve maatregelen.

Uiteraard kunnen ook de pedagogisch professional in de groep één van de hieronder genoemde aandoeningen oplopen. Zij zullen echter, meer dan van de kinderen gevraagd kan worden, de preventieve maatregelen in acht nemen, zodat verdere besmetting kan worden voorkomen.

Wij houden de richtlijnen van de GGD aan m.b.t. kinderziektes en de maatregelen. Hier hebben wij de app voor gedownload op de IPad. Meer informatie over het ziektebeleid staat uitgebreid in ons ‘Protocol Ziekte’. Daarnaast hebben wij het ‘Protocol ongedierte en insecten’, waarin meer informatie te lezen is over het voorkomen en handelen bij teken, wespen et cetera.

3.3. Persoonlijke hygiëne

Hygiëne is een zeer belangrijk onderwerp in de kinderopvang. Handen, wat doe je er eigenlijk allemaal mee? Heel veel! Ga eens na wat een kind allemaal aanraakt op een dag. Spelen in de zandbak en op de speeltoestellen, naar de wc gaan en de bril daarbij vastpakken, de trapleuning vasthouden, een appeltje eten enzovoorts. Allemaal activiteiten waarbij de kinderhanden ook in aanraking komen met verschillende bacteriën, virussen en infectieziekten. Wanneer een kind met niet gewassen handen het brood of duim in de mond stopt, krijgt het ook die bacteriën binnen. Om dit te voorkomen is het belangrijk dat een kind regelmatig de handen wast voor of na bepaalde activiteiten. Hiervoor hebben wij ons handen was protocol, dit protocol geldt ook voor de professionals.

Wat zijn infectieziekten?

Infectieziekten zijn ziekten die veroorzaakt worden door verschillende bacteriën, virussen, parasieten of schimmels, we noemen deze samen ‘ziekteverwekkers’.

Infectieziekten verspreiden zich op de volgende manieren:

- Via de handen;
- Via lichaamsvloeistoffen (bloed, urine, speeksel, braaksel, ontlasting et cetera);
- Via de lucht (via druppels door hoesten, huidschilfers of stof);
- Via voorwerpen (speelgoed of spenen);
- Via voedsel en water;
- Via dieren (huisdieren en insecten).

Belang van hygiëne

Hygiëne is het schoonmaken en desinfecteren van voorwerpen, maar ook het wassen van de handen of het wassen van het lichaam. Een goede manier van hoesten en niezen toepassen is ook hygiëne. Door goede hygiëne houdt je ziekteverwekkers weg; zo verlaag je het risico op het verspreiden van infectieziekten.

Regels bij handen wassen:

Wij wassen de handen vóór:

- Bereiden of aanraken van het eten en flesvoeding
- Eten of helpen bij het eten
- Verzorgen van een wond
- Aanbrengen van crème of zalf

Wij wassen de handen ná:

- Bezoek aan het toilet
- Verschonen van een luier
- Afvegen van de billen van een kind
- Contact met lichaamsvocht als speeksel, braaksel, ontlasting, wondvocht, bloed, snot
- Verzorgen van een wond
- Zichtbaar vuile handen
- Buitenspelen
- Hoesten, niezen of het snuiten van de neus

Overige punten

Hygiëne tijdens het verschonen

Na het verschonen altijd handen wassen bij de kraan op de wc. De kinderen wassen ook daar hun handen na het toilet gebruik. De kraan in de keuken is om schone handen te wassen. De verschoontafel wordt na elke verschoonronde gedesinfecteerd en schoongemaakt met dettol. De luiers worden in een afgesloten luieremmer gegooid.

Toiletgebruik

Op Juffrouw Bellefleur worden er geen potjes gebruikt. De peuters maken gebruik van de peutertoiletten. Op de wc hangen instructie kaarten 'handen wassen' voor kinderen met plaatjes en voor volwassenen. Er is een wasbak op hoogte van de kinderen aanwezig.

Hoesten en niezen

Hoest of nies in een papieren zakdoek, of aan de binnenkant van de elleboog, of anders in de mouwen.

Thermometer

Ziektes kunnen verspreid worden via het gezamenlijk gebruik van een thermometer. De thermometer wordt na elk gebruik schoon gemaakt met alcohol.

Huid- en wondverzorging

Wanneer een kind een klein, open (schaaf) wondje heeft, mag er geen infectie ontstaan. Was handen voor en na de wond- of huidverzorging. Spoel het wondje schoon met water. Dep pus of wondvocht met bijvoorbeeld een steriel gaasje. Verwissel vaak de pleister of verband om het wondje of huid schoon te houden.

Geneesmiddelenverstrekking op verzoek

Kinderen krijgen soms medicijnen mee die overdag gebruikt worden. Denk aan 'pufjes' tegen astma of antibiotica. De pedagogisch professional vragen ouders om duidelijke informatie en laten dit invullen op het toestemmingsformulier 'medicatie'. De afspraken staan schriftelijk vast.

Bewaar het medicijn zoals beschreven op de verpakking, controleer de houdbaarheidsdatum.

Risico van bijten

Als een kind wordt gebeten door een ander kind, en er ontstaat een wond met zichtbaar bloed, gelden de volgende behandelnormen:

- Laat het wondje goed door bloeden
- Spoel de wond met water
- Desinfecteer de wond
- Dek het wondje af met een pleister
- Was de handen met water en zeep
- Bel direct daarna ouders en eventueel huisarts.

Nagels

De nagels zijn kort (en schoon). Bij handelingen kunnen altijd handschoenen aangedaan worden. Gelak is toegestaan, mits er handschoenen worden gebruikt tijdens persoonlijke verzorging en het bereiden van maaltijden

Sieraden

Horloges, armbanden, ringen en andere sieraden kunnen ziekteverwekkers vasthouden en ze belemmeren een goede handhygiëne; let hier extra goed op!

Zandbakken en zandwatertafels

De zandbak wordt elke dag aan het eind van de dag bedekt met een netje zodat er geen katten en andere dieren in komen. Het zand wordt jaarlijks vervangen door schoon zand. Zichtbaar vuil wordt direct verwijderd uit de zandbak. De kinderen eten en drinken niet in de zandbak.

De kinderen wassen de handen na het spelen in de zandbak.

3.4. Schoonmaken en desinfecteren

In vuil en stof kunnen ook ziekteverwekkers zitten. Regelmatig schoonmaken haalt de meesten weg en zo verklein je de kans om ziek te worden. Desinfecteren is het verwijderen van ziekteverwekkers, tot een zo laag niveau dat deze niet meer ziekmakend zijn.

Schoonmaak afspraken:

- Op Juffrouw Bellefleur werken wij met een schoonmaakplan die wordt afgetekend.
- Berg de schoonmaakmiddelen hoog op waar kinderen niet bij kunnen.
- Gebruik altijd schone doeken.
- Was doeken op 60 graden en laat ze aan de lucht drogen.
- Gebruik schoonmaakmiddelen volgens de instructie op de verpakking.

4. Vierogen principe en continue screening

Het vier ogen principe

Het vier ogen principe is de basis voor veiligheid in de kinderopvang. Er moet altijd iemand kunnen meekijken of meeluisteren. Juffrouw Bellefleur hanteert de volgende voorwaarden om het vierogenprincipe te kunnen waarborgen:

- Juffrouw Bellefleur hecht waarde aan een open en professioneel werkklimaat waarbij de drempel om elkaar op bepaalde gedragingen aan te spreken zo laag mogelijk is. Door met elkaar te communiceren (groeps gesprekken, groepscoördinatorenoverleg, functioneringsgesprekken) en van gedachten te wisselen over de omgang met de kinderen wordt de drempel lager. Ook tijdens trainingsavonden en in gesprekken met nieuwe professionals wordt uitgelegd wat de werkwijze is. Het vier ogenprincipe is een onderwerp wat aan de orde komt tijdens vergaderingen.
- De assistent leidinggevende die minimaal drie dagen per week werkzaam is, is er voor om de kwaliteit te bewaken.
- Alle professionals/vrijwilligers/stagiaires zijn in het bezit van een geldig VOG en worden continue gescreend.
- Deurbeleid: De ingang deur is altijd gesloten. Alleen van binnenuit kan de deur geopend worden.
- Boventallige inzet van stagiaire(s): Op Juffrouw Bellefleur bieden we stageplekken aan voor de opleidingen pedagogisch werker niveau 3 en niveau 4. Daarnaast ook mogelijk voor HBO studies. Stagiaires worden ingezet naast het officiële aantal bevoegde professionals. I.v.m. de rust op de groep is er per dag maximaal één stagiaire aanwezig en loopt de stagiaire minimaal een half jaar stage. In de maanden juli en augustus of in vakanties wanneer een stagiaire niet aanwezig is wordt er gewerkt met vier ogen principe onaangekondigde bezoeken en voornoemde maatregelen.
- Juffrouw Bellefleur grenst aan een openbare parkeerplaats, waar de gehele dag mensen komen en gaan. Aan deze zijde zijn ook grote ramen aanwezig zodat voorbijgangers op korte afstand kunnen zien wat binnen gebeurt en is de 'sociale controle' een extra factor van betekenis. Ook

door de zeer centrale ligging in het dorp is de sociale controle (denk aan buitenspeelplaats) een controlerende extra factor.

- Op basisschool de Sterrenboog bieden wij buitenschoolse opvang en de speel-/leergroep aan. Dit is op 1 minuut loopafstand van Juffrouw Bellefleur. Hiervoor zijn afspraken gemaakt met de directeur van de Sterrenboog.
- Met de oudercommissie wordt het vierogenprincipe besproken. Zij moeten op de hoogte worden gesteld van hoe het vierogenprincipe op het kinderdagverblijf wordt ingericht. Het is verplicht om dit in ieder geval één keer per jaar te doen. De oudercommissie heeft adviesrecht om de invulling van het vierogenprincipe goed- dan wel af te keuren. Jaarlijks vergadert de oudercommissie 1x per kwartaal in de maanden: januari, april, juli, oktober. In januari staat jaarlijks het pedagogisch beleidsplan, beleid veiligheid- en gezondheid, de jaarplanning en het opleidingsplan op de agenda. In oktober staan de nieuwe tarieven voor het volgende jaar op de agenda.
- Op een aantal dagen kan het voorkomen dat er één pedagogisch professional op de groep staat i.v.m. kind-leidster ratio. Op deze dagen werkt Kim (vestigingsmanager) als het mogelijk is op Juffrouw Bellefleur. Zodat er meerdere volwassenen aanwezig zijn in het gebouw. Tevens heeft zij ook het diploma 'pedagogisch werker niveau 4', waarmee zij dus ook op de groep zelf kan invallen en werken. Mocht er in de toekomst alle dagen met twee leidsters gewerkt worden, werkt de (assistent) leiding gevende/locatie manager minimaal één a twee dagen per week op deze locatie. Wanneer de assistent leiding gevende/locatiemanager niet de gehele dag aanwezig is wordt er gebruik gemaakt van de andere vierogenprincipe maatregelen zoals hier boven benoemd.
- Drie-uursregeling: Conform het convenant kwaliteit is het toegestaan per dag gedurende maximaal drie uur af te wijken van de beroepskracht-kind-ratio. Dit mag op de volgende tijden: vóór 08.30 uur, tussen 13.00 – 14.00 uur en na 17.00 uur.
- Achterwachtregeling: Indien er slechts één pedagogisch professional aanwezig is op Juffrouw Bellefleur en de PKR wordt niet overschreden, zoals tijdens de drie-uursregeling het geval is, dan is een achterwachtregeling van toepassing. Deze regeling houdt in dat in geval van calamiteiten er een achterwacht beschikbaar is die binnen 15 minuten in Juffrouw Bellefleur aanwezig kan zijn. Dit is 't Belhameltje en basisschool de Sterrenboog, in overleg met hun is dit afgesproken.
- Er is een babyfoon in de rustige leeromgeving met camera. Deze camera staat in de huiselijke leeromgeving.
- Er is een opendeurenbeleid, de deuren staan open in de verschillende ruimtes.
- Het aanspreekcultuur staat hoog in het vaandel, dit wordt jaarlijks besproken in het teamoverleg. Het is belangrijk dat professionals zich goed durven aanspreken.
- Aan het signaleren van kindermishandeling en kindermisbruik wordt veel aandacht besteed middels trainingen en door hier regelmatig tijdens het werkoverleg over te praten. In de toilet ruimte voor de professionals hangen de meldcodes zichtbaar voor de professionals.
- Buitenverblijf: Omdat een groot raam aan de kopse kant van Juffrouw Bellefleur uitkijkt op een groot deel van de buitenruimte is het ook mogelijk indien een gedeelte van de kinderen buiten speelt en ander deel binnen bevindt het vier-ogen-principe in stand houdt.

Achterwachting

Indien er slechts één pedagogisch professional aanwezig is op Juffrouw Bellefleur en de PKR wordt niet overschreden, zoals tijdens de drie-uursregeling het geval is, dan is een achterwachting van toepassing. Deze regeling houdt in dat in geval van calamiteiten er een achterwachting beschikbaar is die binnen 15 minuten in Juffrouw Bellefleur aanwezig kan zijn.

De volgende personen zijn bereikbaar als achterwachting:

't Belhameltje : 0544-481343 (Hoofdlocatie in Beltrum)
Basisschool de Sterrenboog : 0544-481543
Kim Kroekenstoel : 06-42608620

Achterwachting

Indien er slechts één pedagogisch professional aanwezig is op Juffrouw Bellefleur en de PKR wordt niet overschreden, zoals tijdens de drie-uursregeling het geval is, dan is een achterwachting van toepassing. Deze regeling houdt in dat in geval van calamiteiten er een achterwachting beschikbaar is die binnen 15 minuten in Juffrouw Bellefleur aanwezig kan zijn.

De volgende personen zijn bereikbaar als achterwachting:

't Belhameltje : 0544-481343 (Hoofdlocatie in Beltrum)
Basisschool de Sterrenboog : 0544-481543
Kim Kroekenstoel : 06-42608620

Drie-uursregeling

Drie-uursregeling: Conform het convenant kwaliteit is het toegestaan per dag gedurende maximaal drie uur af te wijken van de beroepskracht-kind-ratio. Dit mag op de volgende tijden: vóór 08.30 uur, tussen 13.00 – 14.00 uur en na 17.00 uur.

Aan het begin en einde van de dag zijn er minder kinderen aanwezig op Juffrouw Bellefleur. Tijdens de middagpauze van pedagogisch professionals slapen veel kinderen, waardoor minder kinderen actieve pedagogische aandacht behoeven. De wet Kinderopvang schrijft voor dat er op deze tijden, gedurende maximaal drie uur per dag, minder beroepskrachten mogen worden ingezet dan volgens de PKR vereist is. Hierbij wordt nooit minder dan de helft van het conform PKR berekende aantal benodigde pedagogisch professionals ingezet.

Op Juffrouw Bellefleur wordt dagelijks aan de randen van de dag en tijdens de middagpauze als volgt invulling gegeven aan de inzet van de pedagogisch professionals.

De afwijkingsregeling op Juffrouw Bellefleur is als volgt vorm gegeven:

Dag	Afwijking BKR ochtend	Afwijking BKR tijdens pauze	Afwijking BKR middag
Maandag	07.15 – 08.15 uur	13.00 – 14.00 uur	17.15 – 18.15
Dinsdag	07.15 – 08.15 uur	13.00 – 14.00 uur	17.15 – 18.15
Woensdag	07.15 – 08.15 uur	13.00 – 14.00 uur	17.15 – 18.15
Donderdag	07.15 – 08.15 uur	13.00 – 14.00 uur	17.15 – 18.15
Vrijdag	07.15 – 08.15 uur	13.00 – 14.00 uur	17.15 – 18.15

Er wordt niet afgeweken van het BKR op de volgende tijdstippen:

- 08.15 – 13.00 uur
- 14.00 – 17.15 uur

Op deze momenten van de dag zijn er verschillende tafelmomenten, verzorgingsmomenten en activiteiten gepland. In het pedagogisch werkplan staan deze momenten en de dagindeling uitgebreid beschreven. Hieronder een aantal opmerkingen m.b.t. de BKR regeling:

- Van 7.15 uur tot 9.00 uur kunnen kinderen 's ochtends worden gebracht. Er wordt gekeken op welk tijdstip de kinderen normaal gesproken wekelijks op die dag komen. Afhankelijk van het tijdstip waarop de kinderen normaal gesproken komen, wordt het aanvangstijdstip

op het werkrooster van de tweede en zo nodig derde pedagogisch professional bepaald. Hierbij worden in principe niet minder dan de conform PKR berekende aantal benodigde pedagogisch professional ingezet en wordt niet afgeweken van de vereiste PKR. Uitzonderingen, zoals kinderen die incidenteel eerder worden gebracht, daargelaten.

- Van 13.00 uur tot 14.00 uur wordt door de pedagogisch professional gepauzeerd. Er pauzeert maximaal één pedagogisch professionals gelijktijdig gedurende een half uur. Indien, in vakantieperiodes bij een klein kindaantal, slechts één pedagogisch professionals op de groep ingezet is, wordt zij tijdens haar pauze vervangen door bijvoorbeeld Kim (vestigingsmanager). Bij calamiteiten wordt een beroep gedaan op de pedagogisch professional die pauze houden of Kim die op het kantoor werkzaam is.
- Van 16.30 uur tot 18.30 uur kunnen kinderen 's middags worden opgehaald. Voor de pedagogisch professional staan de eindtijden van hun dienst op het rooster vermeld. Per dag wordt er gekeken door de vertrekkende pedagogisch professional of het mogelijk is naar huis te gaan; of wel minimaal de helft van het benodigde aantal pedagogisch professional achterblijft en of het bij een eventueel onrustige groep wel verantwoord is om naar huis te gaan. Elke dag blijft er één professional aanwezig totdat alle kinderen zijn opgehaald. Er wordt op deze manier maximaal één uur afgeweken van de vereiste PKR; van een inzet van minder dan de helft van het benodigde aantal pedagogisch professional is geen sprake.

Verklaring omtrent gedrag en Personenregister

Vanaf 1 maart 2018 zijn al onze professionals, stagiaire en personen die structureel minstens één keer in de drie maanden een half uur aanwezig zijn tijdens opvanguren geregistreerd in het personenregister.

Sinds kort is het mogelijk om vaste en tijdelijke professionals, stagiaires, vrijwilligers en andere structureel aanwezigen op de opvang in te schrijven in het Personenregister kinderopvang en te koppelen aan de juiste organisatie. Ook Juffrouw Bellefleur heeft deze actie direct doorlopen. Wij zijn blij dit voor alle professionals die betrokken zijn bij onze kleine organisatie dit voor mekaar te hebben.

Met het personenregister moet voorkomen worden dat professionals met een strafblad of een verleden met kindermishandeling of -misbruik opnieuw in de kinderopvang aan de slag kan.

Privacy

Op Juffrouw Bellefleur wordt conform de Wet op de Privacy omgegaan met persoonlijke gegevens van u en van uw kind(eren). In het [Privacyprotocol](#) kunt u lezen welke regelingen hieromtrent zijn vastgelegd.

Bij het plaatsingsgesprek wordt een AVG privacy formulier ingevuld en ondertekend waarin ouder(s)/verzorger(s) aangeven waar zijn wel en geen toestemming voor geven.

5. BHV, EHBO, Kinder-EHBO

Op Juffrouw Bellefleur vinden het van groot belang dat onze professionals eerste hulp kunnen verlenen bij ongevallen. Om adequaat te kunnen handelen bij incidenten is het noodzakelijk dat er tijdens openingsuren minimaal één volwassenen aanwezig is met een geldig en geregistreerd certificaat voor Kinder-EHBO. Wij hebben ervoor gekozen om alle professionals hierin te laten scholen en jaarlijkse de herhalingen te volgen zodat iedereen in het bezit is van een geldig certificaat. De scholing is gevolgd bij NIBHV bewust veilig werken, opgeleid door Moniek van Straaten (EHBO + kinder-EHBO) en Hans Jansen (Jansen trainingsbureau). Het certificaat dat behaald is: Eerste hulp bij werken met kinderen van het Nederlands Instituut voor Bedrijfshulpverlening.

De pedagogisch professional die Juffrouw Bellefleur opent is de Bhv'er voor deze dag!

De pedagogisch professionals zijn in het bezit van een geldig EHBO/BHV + kinderehbo certificaat. Jaarlijks volgen de professionals in februari de herhalingslessen.

Mocht een risico toch voorkomen handelen de professionals met hun EHBO certificaat, hoe te handelen in de situatie. De situatie wordt dan achteraf geëvalueerd middels het 'ongevallen registratieformulier'. Kim ontvangt dit formulier en voert actie uit waar nodig binnen twee weken.

6. Actualiteit Veiligheid- en Gezondheidsbeleid

Het Veiligheid- en Gezondheidsbeleid wordt aangevuld of gewijzigd zodra er een verbouwing / verandering plaats vindt of er een ongeval heeft plaats gevonden. Dit kan bijvoorbeeld zijn een kast verplaatsen of de buitenruimte aanpassen. Hierbij wordt er dan gekeken wat de grote en kleine risico's hiervan zijn en tevens wordt er directe maatregelen toegepast en genoteerd.

De pedagogisch professional zijn actief betrokken bij het opstellen van dit beleid en kunnen zelf ook wijzigingen eraan toevoegen of doorgeven aan Kim (vestigingsmanager).

Protocollenoverleg

Jaarlijks in juni vindt er een protocollen overleg met alle professionals plaats. In dit overleg worden de protocollen doorgenomen en waar nodig aangepast of aangevuld. Tijdens dit overleg wordt ook het Veiligheid- en Gezondheidsbeleid besproken. Hierbij worden registratielijsten voor ongevallen er ook bij gepakt en geëvalueerd.

Tijdens dit overleg zullen wij ook gezamenlijk alle groepen weer kritisch bekijken vanuit hoogte van de kinderen.

Oudercommissie

De oudercommissie wordt op de hoogte gesteld zodra er aanpassingen zijn, dit kan via de mail of tijdens een oudercommissie overleg (1x per kwartaal). In januari staat jaarlijks het pedagogisch beleid, beleid veiligheid en gezondheid, opleidingsplan en jaarplanning op de agenda.

Nieuwste versie

Zodra er wijzigingen zijn aangebracht in het Veiligheid- en Gezondheidsbeleid wordt deze opnieuw uitgeprint, gemaïld aan de professionals (en stagiaire) en vervolgens komt de laatste versie op onze website te staan. Professionals vullen dan een aftekenlijst in dat zij de nieuwste versie hebben gelezen. Nieuwe professionals krijgen na het lezen van de protocollen een vragenlijst om te kijken of ze alles goed begrepen hebben of er nog onduidelijkheden zijn. Dit wordt bij het nakijken besproken met Kim.

Plan van aanpak

In dit beleid van veiligheid en gezondheid staan de meest voorkomende risico's groot en klein beschreven. Natuurlijk kan het voorkomen dat ondanks de getroffen maatregelen er een risico voorkomt. In deze gevallen passen de professionals hun EHBO toe en handelen volgens de richtlijnen hoe zij deze hebben aangeleerd in de EHBO cursus. Achteraf vullen zij het ongevallen registratie formulier in. Dit formulier wordt bij Kim in het postvak gelegd en Kim handelt het formulier binnen twee weken af. Is Kim afwezig i.v.m. vakantie/ziekte wordt dit overgenomen door Maud. Mocht er een actie handeling van toepassing zijn om het risico te verkleinen wordt dit aangepast in het beleid veiligheid en gezondheid en bij de actielijst toegevoegd.

In de keuken hangt een actielijstje voor onze klusjesman. Materialen/speelgoed dat stuk is wordt weg gegooid, iets wat gerepareerd moet worden wordt op de actielijst voor de klusjesman geschreven. Daarin maken wij verschil in: dringend of nog te doen. Is iets stuk gegaan wat de veiligheid in gevaar brengt wordt er direct actie ondernomen door de persoon die het aantreft en Kim wordt op de hoogte gebracht. Kim en de medewerker kijken naar een oplossing en handelen het samen af. Voorbeelden waarbij direct actie moet worden ondernomen: toegangshek dat stuk is, deuren die niet goed sluiten, als er iets is met een bedje et cetera.

7. Actielijst

Afgehandelde acties 2022:

Augustus 2022: Beleid Veiligheid en gezondheid aangepast

Juni 2022: Protocollen overleg + toets met vragen over het beleid

Mei 2022: Controle brandblussers, brandslang vervangen.

April 2022: Beleid Veiligheid en gezondheid aangepast

December 2023: Toets met vragen over het beleid

Januari 2024: Beleid Veiligheid en gezondheid aangepast

Start nieuwe professionals/stagiaires:

Nieuwe professionals/stagiaires die starten ontvangen een 'to do list + aftekenlijst'. Hierop staat o.a. wat ze voor de start gelezen moeten hebben (pedagogisch beleids- /werkplan, beleid veiligheid en gezondheid, de protocollen et cetera). Hierin staan ook opdrachten zoals uitleg ontvangen over de brandveiligheid, veilig vervoer van kinderen.

- Denise locatie manager van Juffrouw Bellefleur is verantwoordelijk voor de rondleiding en uitleg m.b.t. de brandveiligheid. Ze loopt een rondje door het gebouw en geeft daarbij alle uitleg.

Jaarlijks:

- 1x per jaar controleert Speelmaatje de buitenspeeltoestellen. Vanuit dit rapport worden de actiepunten binnen 4 weken afgehandeld of in werking gezet door directrice Kim.
- 1x per jaar controleert NuSwift de brandblussers. Vanuit dit rapport worden de actiepunten binnen 4 weken afgehandeld of in werking gezet door directrice Kim.
- 1x per jaar controleert Joost installeert de noodverlichtingen. Vanuit dit rapport worden de actiepunten binnen 4 weken afgehandeld of in werking gezet door directrice Kim.
- 2x per jaar worden de snoeiwerkzaamheden bijgehouden door Biljoen Groen. Dit voor de veiligheid in onze tuin.
- 2x per jaar wordt er onaangekondigd een ontruimingsoefening uitgevoerd door Maud. Maud schrijft na afloop van de oefening een evaluatie. Deze evaluatie wordt gedeeld met de professionals. Actiepunten worden zo nodig bijgewerkt. Ouders worden hiervan op de hoogte gesteld in de nieuwsbrief.

- Professionals schrijven klusjes op voor de klusjesman. Bij dringende zaken wordt de klusjes man direct gebeld en wordt deze ruimte/toestel/of dergelijke veilig weg gezet om omheind.

8. Bijlagen

- [Protocol 'kindermishandeling en grensoverschrijdend gedrag' voor de kinderopvang](#)
- Protocol coronamaatregelen en de nieuwste versie van beslisboom staat altijd online op onze website www.juffrouwbellefleur.nl onder het kopje 'nieuws'.
- Protocol handen wassen zie hieronder

Protocol handjes wassen

Handen, wat doe je er eigenlijk allemaal mee? Heel veel! Ga eens na wat een kind allemaal aanraakt op een dag. Spelen in de zandbak en op de speeltoestellen, naar de wc gaan en de bril daarbij vastpakken, de roltrap vasthouden, een appeltje eten enzovoorts. Allemaal activiteiten waarbij de kinderhanden ook in aanraking komen met verschillende bacteriën. Wanneer een kind met niet gewassen handen het brood of duim in de mond stopt, krijgt het ook die bacteriën binnen. Om dit te voorkomen is het belangrijk dat een kind regelmatig de handen wast voor of na bepaalde activiteiten.

Wanneer handen wassen



Na niezen / neus snuiten



Na het toiletgebruik



Na het spelen



Voor het eten

En natuurlijk altijd wanneer de handen zichtbaar vies geworden zijn.

Hoe moeten de handen gewassen worden



Draai de kraan open. Maak de handen nat onder het stromende water en doe er wat vloeibare zeep uit een zeppompje op. Een stuk zeep mag ook worden gebruikt.



Was de handen door de handen over elkaar te wrijven: de binnenkant en de buitenkant. Wrijf ook de vingertoppen en de gebieden tussen de vingers en polsen goed in met zeep.



Spoel daarna de handen onder de flink stromende kraan af. Sluit de kraan.



Droog de handen goed af met een schone handdoek. De handdoek regelmatig vervangen en op 60° C wassen.

Onder de nagels van de kinderen kan veel vuil komen te zitten. Met een nagelborsteltje kan dit het beste verwijderd worden. Zorg ervoor dat de nagels kort geknipt blijven met behulp van een nagelschaartje.

U kunt uw kind leren de handen te wassen na onder andere toiletgebruik, spelen en voor het eten. Vaak zal handenwassen dan een gewoonte worden die ze ook op school en bij vriendjes toe zullen passen.

Kortom, handjes schoon is heel gewoon!